



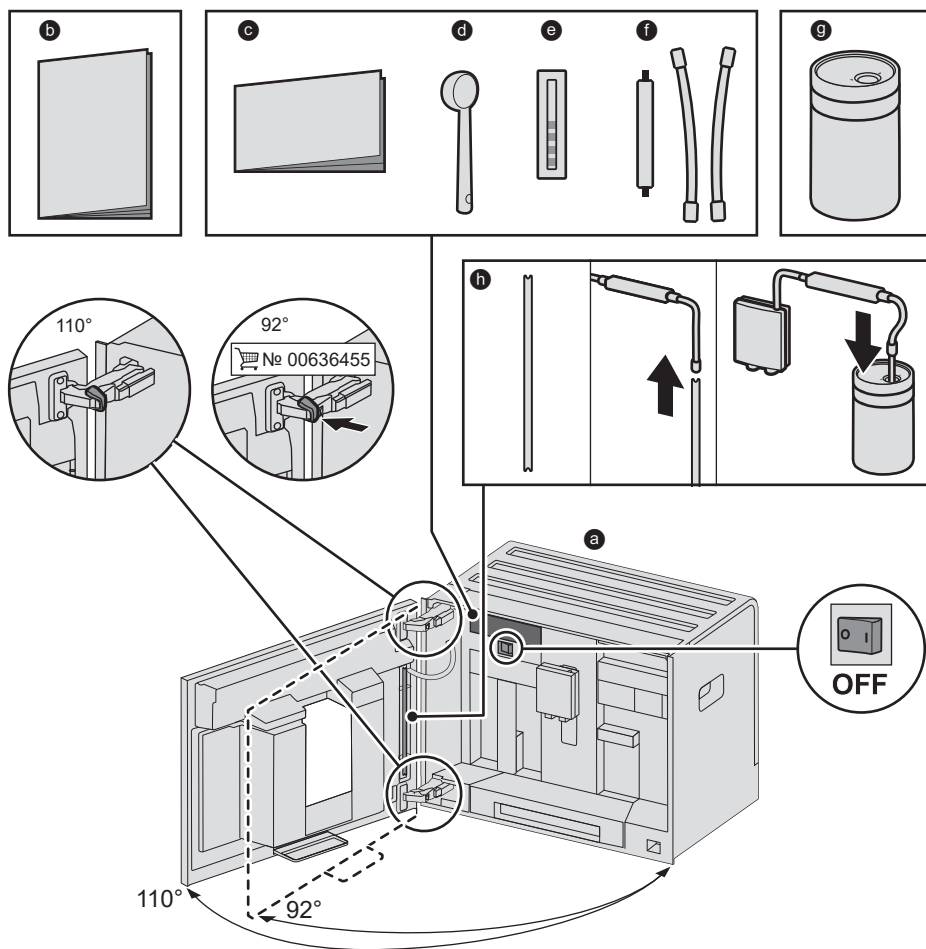
ПОЛНОСТЬЮ АВТОМАТИЧЕСКАЯ
КОФЕМАШИНА

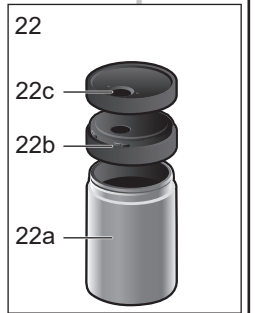
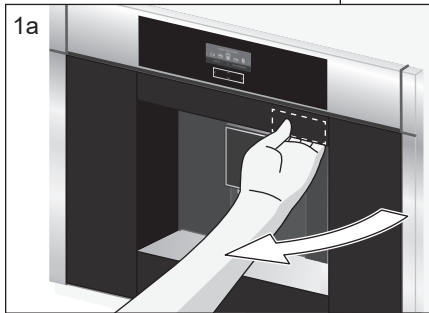
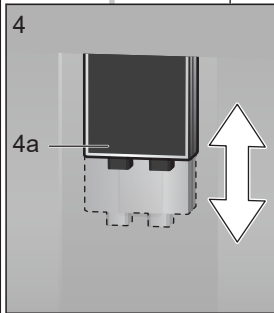
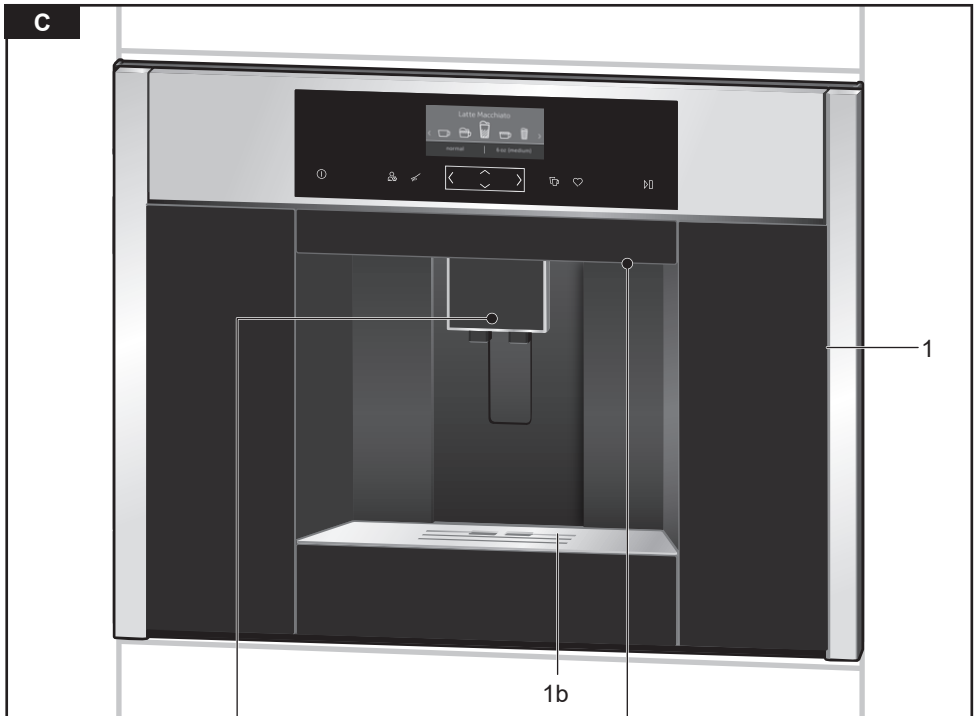
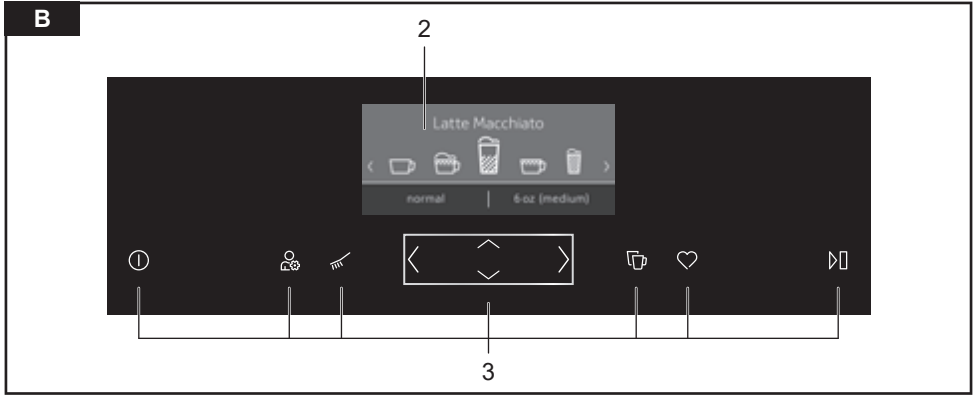
(ru) Инструкция по
эксплуатации

C1.KS61H0

A

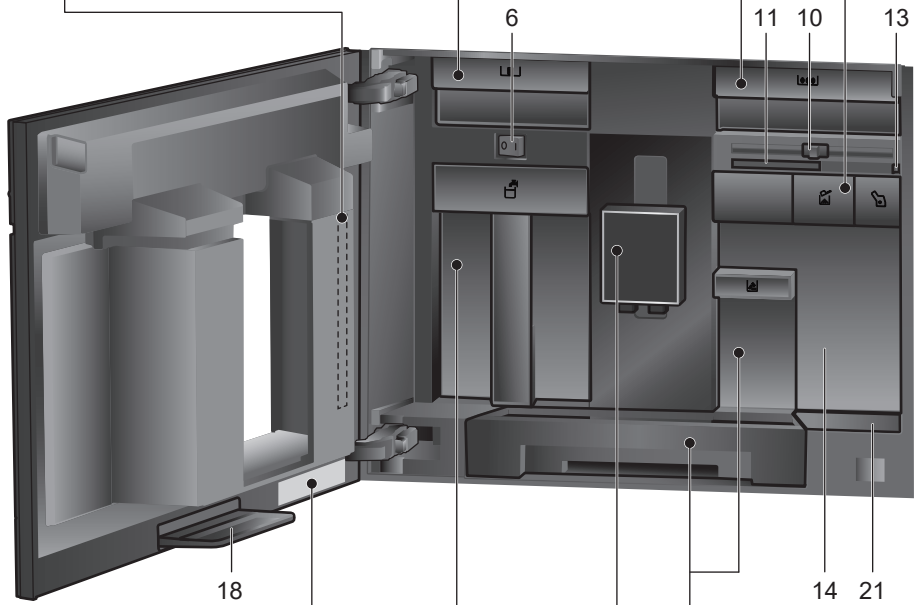
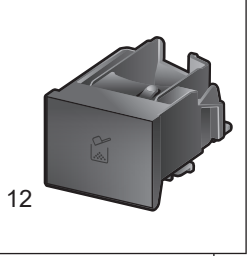
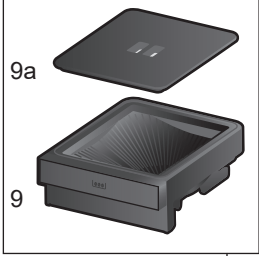
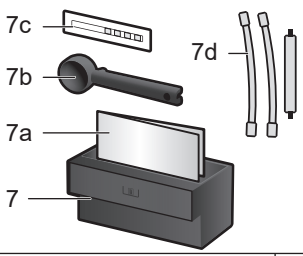
Объем поставки (см. стр. 6)





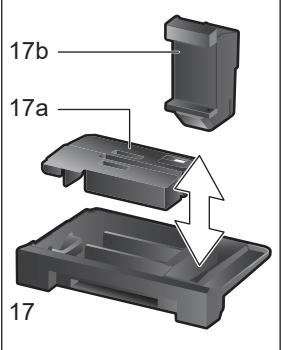
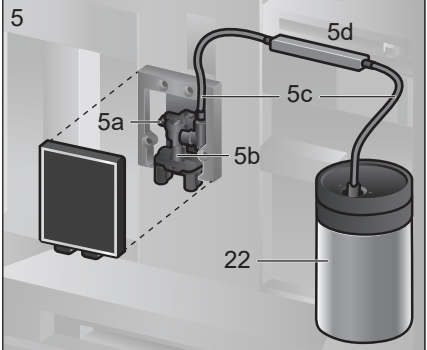
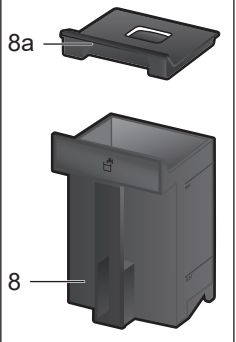
D

19
19a

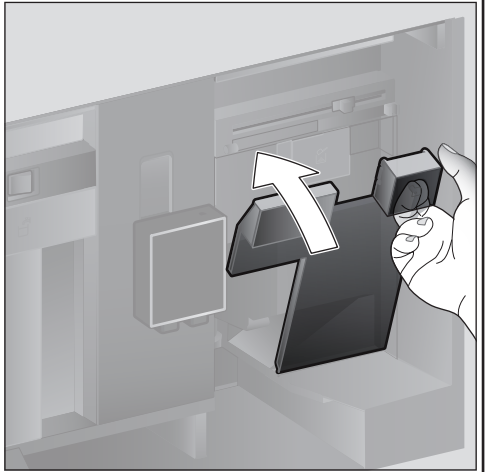
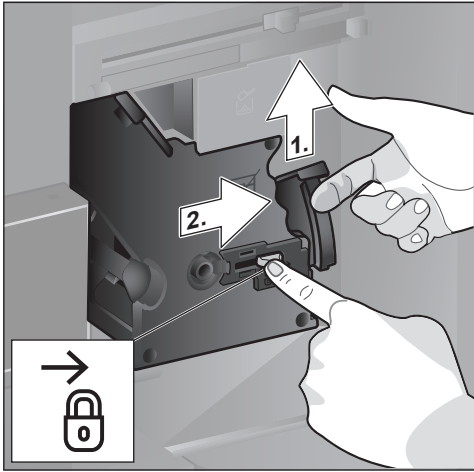
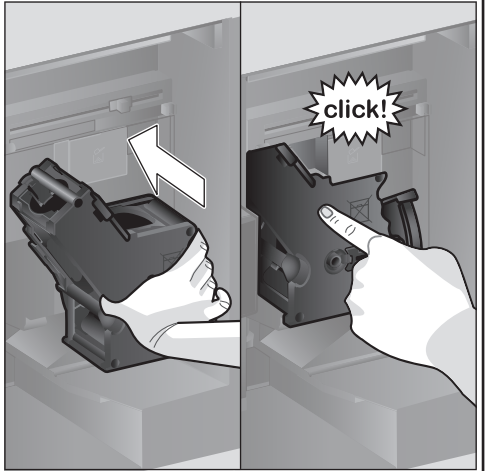
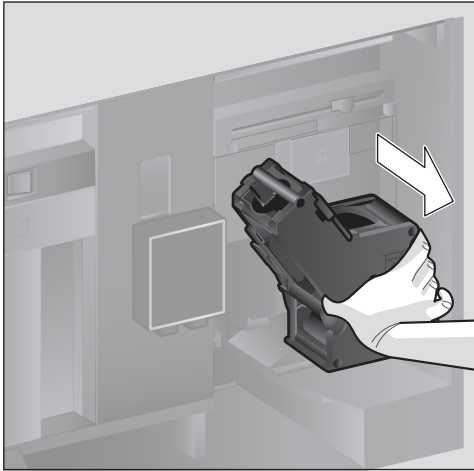
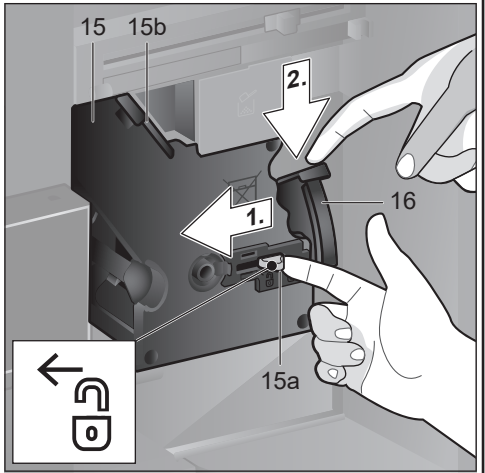
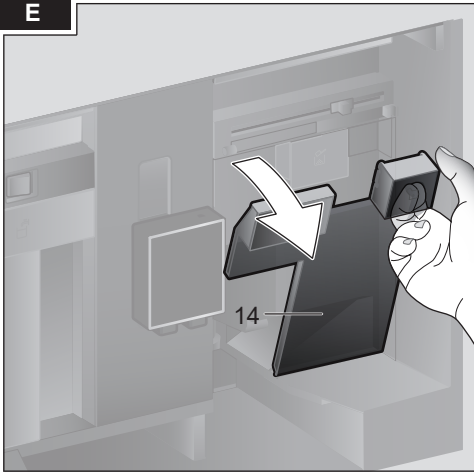


20

E-Nr.
FD.....



E



Оглавление

Объем поставки (для использования).....	6
Искренне поздравляем Вас.....	6
Использование по назначению.....	7
Важные правила техники безопасности..	7
Обзор	9
Элементы управления.....	9
Подготовка к работе	10
Дисплей	12
Приготовление напитков	12
Приготовление из кофейных зерен	15
Приготовление напитков с молоком.....	15
Приготовление напитков из молотого кофе	16
Приготовление горячей воды.....	17
Индивидуальные напитки	17
Две чашки сразу.....	18
Настройка степени помола	18
Блокировка для безопасности детей	19
Меню.....	19
Home Connect.....	22
Уход и ежедневная очистка	26
Сервисные программы.....	30
Советы по экономии электроэнергии.....	33
Защита от замерзания.....	33
Хранение принадлежностей	33
Принадлежности	33
Утилизация.....	34
Условия гарантийного обслуживания.....	34
Технические данные.....	34
Самостоятельное устранение небольших проблем.....	34

Объем поставки (для использования)

(См. рис. А)

- а Автоматическая кофемашина
- б Инструкция по эксплуатации
- в Краткая инструкция
- г Мерная ложка для молотого кофе
- д Индикаторная полоска для определения жесткости воды
- е Шланг для молока (комплект)
- ж Емкость для молока
- з Всасывающая трубка

Искренне поздравляем Вас...

... с приобретением этой автоматической кофемашины! Вы приобрели высококачественный и современный кухонный прибор. Он оборудован современной техникой, выполняет разнообразные функции и удобен в пользовании. В кофемашине можно легко и быстро приготовить различные вкусные горячие напитки – от традиционного кофе или полезного кофе с молоком до латте макиато, кремообразного капучино и крепкого эспрессо. Кроме того, имеются многочисленные возможности использования данного прибора в соответствии с Вашим индивидуальным вкусом. Для обеспечения надежной и безопасной работы автоматической кофемашины с использованием всех ее возможностей и функций ознакомьтесь с ее составными частями, функциями, индикацией и элементами управления. В этом Вам поможет настоящая инструкция по эксплуатации. Перед тем, как пользоваться прибором, найдите время и прочтите данную инструкцию.

О пользовании данной инструкцией по эксплуатации

На первых страницах этой инструкции приведены рисунки частей кофемашины с указанием номеров, на которые дается ссылка в тексте инструкции.

Пример: заварочный блок (15)

Дисплейные индикации и символы также представлены в данной инструкции особым образом. Благодаря этому сразу ясно, что речь идет о текстах или символах, отображаемых на дисплее прибора или нанесенных на прибор.

Индикация на дисплее: «Эспрессо»

Кнопки и элементы управления: [>]

К прибору прилагается краткая инструкция, в которой можно быстро справиться о наиболее важных функциях. Ее можно поместить на хранение в ящик для принадлежностей прибора.

Использование по назначению

Распакуйте и осмотрите прибор. Не подключайте прибор, если он был повреждён во время транспортировки.

Этот прибор предназначен только для домашнего использования.

Используйте прибор только внутри помещений при комнатной температуре на высоте не выше 2000 м над уровнем моря.

Важные правила техники безопасности

Внимательно прочтите инструкцию по эксплуатации, соблюдайте ее указания и тщательно храните ее! Передавая прибор другому человеку, дайте ему эту инструкцию.

Данный прибор может использоваться детьми в возрасте от 8 лет и старше, а также лицами с ограниченными физическими, сенсорными или умственными способностями или с недостатком опыта и/или знаний, если они находятся под присмотром или после получения указаний по безопасному использованию прибора и после того, как они осознали опасности, связанные с неправильным использованием.

Детей младше 8 лет нельзя подпускать к прибору и шнуру питания; им нельзя пользоваться прибором.

Детям запрещено играть с прибором.

Детям разрешается выполнять очистку и пользовательское обслуживание только в том случае, если они достигли возраста 8 лет и находятся под присмотром.

Предупреждение Опасность поражения током!

- Прибор можно подключать только к электросети переменного тока через установленную согласно предписаниям розетку с заземлением. Убедитесь, что система заземления в домашней электропроводке установлена согласно предписаниям.
- При подключении прибора и его эксплуатации соблюдайте данные, приведенные на фирменной табличке.
- Пользоваться прибором разрешается только при отсутствии повреждений кабеля и прибора.
- Во избежание возникновения опасной ситуации ремонт прибора, например, замену поврежденного сетевого шнура, разрешается производить только нашей сервисной службе.
- Если сетевой кабель прибора повреждён, он должен быть заменён только на сетевой кабель, приобретенный в нашей сервисной службе.
- Ни в коем случае не погружать прибор или сетевой кабель в воду.

- В случае неисправности немедленно извлечь штепсельную вилку из розетки или отключить сетевое напряжение.
- На штекерное соединение прибора не должны переливаться никакие жидкости.
- Соблюдайте приведенные в инструкции особые указания по очистке.

⚠ Предупреждение

Опасность, связанная с магнитным полем!

Прибор содержит постоянные магниты, которые могут оказать воздействие на электронные имплантаты, например, на кардиостимуляторы или инжекторы инсулина. Лицам, пользующимся электронными имплантатами, следует находиться на расстоянии не менее 10 см от прибора, а также при разборке от следующих частей прибора: емкость для молока, система подачи молока, резервуар для воды и заварочный блок.

⚠ Предупреждение

Опасность удушья!

- Не позволяйте детям играть с упаковочным материалом.
- Храните мелкие детали в надежном месте, так как ребенок может их проглотить.

⚠ Предупреждение

Опасность травмирования!

- Не прикасайтесь к внутренним частям кофемолки!
- Неправильное применение прибора может привести к травмам.

⚠ Предупреждение

Опасность ожога!

- Устройство разлива напитков сильно нагревается. После использования сначала дождитесь ее охлаждения, прежде чем прикасаться к ней.
- После работы прибора его поверхности могут в течение некоторого времени оставаться горячими.
- Свежеприготовленные напитки очень горячие. Если потребуется, дайте немного остыть.

⚠ Предупреждение

Опасность ошпаривания (Home Connect)!

При неконтрольном дистанционном запуске возможно ошпаривание третьих лиц, если их руки во время разлива напитка окажутся под диспенсером для кофе. Поэтому необходимо исключить опасность травм, в особенности детей, а также материального ущерба при неконтрольном дистанционном запуске.

⚠ Предупреждение

Опасность возгорания!

- Прибор нагревается.
- Категорически запрещена эксплуатация прибора при закрытой двери шкафа.
- Дверь шкафа при работающем приборе должна быть открыта.

Обзор

(См. рис. В - Е)

- 1 **Дверца прибора**
 - a Утопленная ручка
(для открытия дверцы)
 - b Поддонник
- 2 **Дисплей**
- 3 **Панель управления**
- 4 **Устройство разлива напитков
(кофе, молоко, горячая вода),
регулируемое по высоте**
 - a Крышка
- 5 **Система подачи молока**
 - a Защелка
 - b Устройство разлива напитков
(верхняя и нижняя часть)
 - c Трубка для молока (2 шт.)
 - d Соединительная деталь,
металлическая (для магнитного
держателя)
- 6 **Сетевой выключатель [O/I]
(электропитание)**
- 7 **Ящик для принадлежностей
(для краткой инструкции и
принадлежностей)**
 - a Краткая инструкция
 - b Мерная ложка для молотого кофе
 - c Индикаторная полоска для
определения жесткости воды
 - d Шланг для молока (комплект)
- 8 **Контейнер для воды, съемный**
 - a Крышка контейнера для воды
- 9 **Емкость для кофейных зерен,
съемная**
 - a Крышка емкости для кофейных
зерен
- 10 **Регулятор степени помола**
- 11 **Магнитный держатель
(для соединительной детали)**
- 12 **Выдвижной отсек для молотого
кофе, съемный (молотый кофе /
таблетка для очистки)**
- 13 **Держатель (трубки для молока)**
- 14 **Защитная крышка
(для заварочного блока)**
- 15 **Заварочный блок**
 - a Фиксатор
 - b Крышка

- 16 **Рычаг для выбрасывания**
- 17 **Поддон, съемный**
 - a Крышка поддона
 - b Емкость для кофейной гущи
- 18 **Подставка**
- 19 **Держатель**
 - a Всасывающая трубка
- 20 **Типовая табличка
(модель, FD-номер)**
- 21 **Полка с датчиком
(установка емкости для молока)**
- 22 **Емкость для молока**
 - a Емкость из нержавеющей стали
 - b Нижняя часть крышки
 - c Верхняя часть крышки

Элементы управления

Чтобы максимально упростить пользование кофемашиной и одновременно обеспечить возможность применения разнообразных функций, прибор оснащен удобной системой управления в режиме меню. Она позволяет нажатием нескольких кнопок выбрать одну из множества имеющихся функций.

Сетевой выключатель [O/I]

Сетевым выключателем [O/I] (открыв для этого дверцу), можно включить или полностью выключить прибор (электропитание прибора прекращается).



Важно: Запрещается нажимать сетевой выключатель во время работы кофемашины. Выключать прибор следует только в экономичном режиме, чтобы выполнялась его автоматическая промывка.

Панель управления (сенсорная панель)

Навигация на панели управления производится касанием символов. При этом раздается звуковой сигнал. Звуковой сигнал можно включать и выключать (см. раздел «Меню – Сигнал нажатия кнопок»).

[☉]

При касании символа [☉] прибор включается или переключается в экономичный режим. При этом происходит автоматическая промывка прибора.

Промывка прибора не производится, если:

- в момент включения он еще горячий,
- перед выключением кофе не готовился.

Прибор готов к работе, когда на дисплее появляются символы для выбора напитков.

[☺]

Меню открывается касанием символа [☺]. Можно выполнять настройки, вызывать информацию или подсоединить прибор посредством функции «Home Connect» (см. раздел «Меню»).

[☞]

Касанием символа [☞] открывается список сервисных программ. Выполните нужную программу, как описано в разделе «Сервисные программы».

Двойной [☞]

Касанием [☞] после выбора напитка приготавливаются две чашки одновременно (см. раздел «Две чашки сразу»).

Мой кофе [♥]

Касанием символа [♥] открывается список индивидуальных напитков. Здесь можно сохранить и вызвать индивидуальные настройки для кофейных напитков (см. раздел «Индивидуальные напитки»).

[☞]

Касанием символа [☞] запускается приготовление напитков или сервисная программа.

При повторном касании символа [☞] во время приготовления напитка процесс сразу же прерывается.

Навигационная панель

Нажатием стрелок на навигационной панели выполняется навигация в окне дисплея или изменение параметров.

Дисплей

На дисплее отображаются напитки, настройки и информационные данные (см. раздел «Дисплей»).

Подготовка к работе

Общие сведения

В соответствующие емкости следует заливать только чистую, **холодную**, негазированную воду и засыпать только **обжаренные** кофейные зерна. Не следует использовать кофейные зерна, покрытые глазурью, карамелью или обработанные другими сахаросодержащими добавками – они засоряют заварочный блок.



Перед включением и использованием прибор должен быть надлежащим образом собран и подключен согласно приложенной инструкции по монтажу.

Начало работы с прибором

- Снимите все защитные пленки.



Важно: Используйте прибор только в помещениях, защищенных от мороза. Если прибор перевозился или хранился при температурах ниже 0 °C, то перед использованием им нужно выждать не менее 3 часов.

- Откройте дверцу прибора, взявшись за утопленную ручку.
- Выньте контейнер для воды, промойте его и заполните его свежей холодной водой до отметки «max».
- Вставьте обратно контейнер для воды до упора.
- Выньте емкость для кофейных зерен, наполните кофейными зернами и вставьте обратно.
- Установите сетевой выключатель в положение [I] и закройте дверцу прибора.

Прибор промывается и нагревается. Включается дисплей.

На дисплее появляется запрос «Установить нужный язык».

- Нажмите кнопку [<]. Поле «Deutsch» выделено светлым фоном. Язык дисплея можно изменить.
- Кнопкой [>] выберите нужный язык.
- Нажмите кнопку [^]. Поле «Язык» выделено светлым фоном.
- Кнопкой [>] выберите «Жесткость воды».

i Правильная настройка жесткости воды важна для своевременного напоминания об удалении накипи в приборе. Предварительно установлена степень жесткости воды 4. Если в доме имеется установка для умягчения воды, установите степень жесткости 3. Жесткость воды можно также запросить в местной водоснабжающей организации.

- Определите жесткость воды с помощью имеющейся в комплекте индикаторной полоски. Опустите индикаторную полоску на короткое время в воду, и через 1 минуту будет виден результат.

Степень	Жесткость воды	
	Нем. (°dH)	Франц. (°fH)
1	1-7	1-13
2	8-14	14-25
3	15-21	26-38
4	22-30	39-54

- Нажмите кнопку [^]. Поле «Жесткость воды» выделено светлым фоном. выделено светлым фоном.
- Кнопкой [>] выберите «Home Connect».
- Чтобы подсоединить теперь прибор к домашней сети WLAN, коснитесь кнопки [<].
- Чтобы подсоединить прибор к домашней сети WLAN позднее, коснитесь символа [>]. На дисплее появится «Завершить настройки».
- Нажмите кнопку [<]. Настройки языка и жесткости воды сохраняются в памяти.



При выборе [Home Connect] прочтите подробное описание в главе «Home Connect».

Прибор готов к работе, если на дисплее отображаются символы напитков.

При каждом разливе напитка включается встроенный вентилятор и спустя несколько минут снова выключается. При первом использовании прибора, после выполнения сервисной программы или после длительного перерыва в работе аромат напитка в первой чашке не раскрывается в полной мере, и этот напиток пить не рекомендуется. После начала работы автоматической кофемашины мелкопористая, кремообразная консистенция пены постоянно достигается только после приготовления нескольких чашек.

Выключение прибора

- Нажмите кнопку [①].

Прибор промывается и переключается в экономичный режим.

Исключение: При приготовлении только горячей воды прибор выключается без промывки.

- Чтобы полностью выключить прибор, откройте дверцу прибора и установите сетевой выключатель в положение [O].



Важно: Запрещается нажимать сетевой выключатель во время работы кофемашины. Выключать прибор следует только в экономичном режиме, чтобы выполнялась его автоматическая промывка.

На заводе-изготовителе запрограммированы стандартные настройки, обеспечивающие оптимальный режим работы автоматической кофемашины. По истечении заданного времени прибор автоматически выключается и промывается (для настройки времени см. «Выключить через» в разделе «Меню»).

i Прибор оборудован датчиком. Если имеется емкость для молока, при переключении в экономичный режим на дисплее появляется соответствующая индикация. Если в емкости находится молоко, храните емкость в холодильнике.

Указания к действию



i После выполнения нужного действия, например, наполнения контейнера для воды соответствующее сообщение и символ исчезают с дисплея.

Дисплей

Индикация

На дисплее отображаются напитки, настройки и их возможности, а также сообщения о режиме работы прибора.

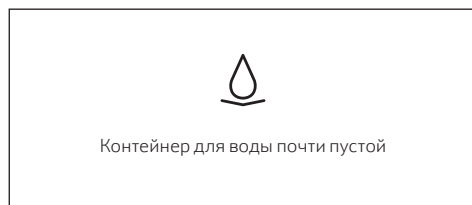
Примеры:

Выбор напитка



Информация

Информация исчезает после нажатия кнопки или спустя короткое время.



Информация, однако, остается на дисплее в виде небольшого символа.

- Отсек для кофейных зерен почти пустой
- Контейнер для воды почти пустой
- Заменить фильтр для воды
- Нужно выполнить программу очистки
- Нужно выполнить программу удал. накипи
- Нужно выполнить программу Calc'nClean

Приготовление напитков

В этой автоматической кофемашине можно использовать кофейные зерна или молотый кофе (не растворимый). При использовании кофейных зерен выполняется их свежий помол для каждой варки. Для оптимального сохранения качества зерен их нужно хранить в прохладном месте и в плотно закрытой упаковке.

i **Важно:** Ежедневно наливайте в контейнер для воды свежую холодную и негазированную воду. В контейнере для воды постоянно должно иметься достаточное количество воды для работы прибора.

Совет: Чашку/чашки, особенно маленькие толстостенные чашки для эспрессо следует предварительно подогреть, например, горячей водой.

Некоторые настройки предполагают приготовление кофе в два этапа (см. разделы «Aroma Double Shot» и «Две чашки сразу»). Подождите, пока процесс полностью не закончится.

Выбор напитков

Нажатием кнопки [<] или [>] можно выбрать различные напитки. Символ выбранного напитка отображается в центре. Название напитка и выполненные в данный момент настройки, например, крепости и количества кофе отображаются в нижней строке.



Могут быть выбраны следующие напитки:

- Ристретто
- Эспрессо
- Эспрессо Макиато
- Кофе
- Капучино
- Латте Макиато
- Кофе с молоком
- Молочная пена
- Теплое молоко
- Горячая вода

Выбранный напиток может быть приготовлен сразу с выполненными ранее настройками или после изменения настроек по индивидуальному вкусу.

i Если прибор соединен с сервисом «Home Connect», вы можете выбрать в приложении дополнительные напитки из раздела «Coffeeworld» и адаптировать их. Напиток, выбранный в приложении из раздела «Coffeeworld» последним, появляется на дисплее и может быть адаптирован и приготовлен непосредственно на приборе.

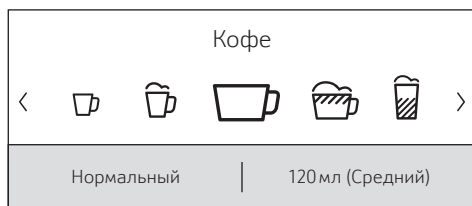
Индивидуальные настройки для напитков

При нажатии кнопки [√] в зависимости от напитка появляются различные поля для настройки. Поле, в котором можно изменить значения, выделено светлым фоном.

Пример:

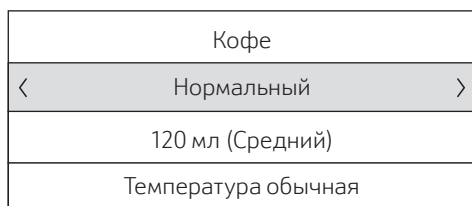
Настройки для приготовления чашки «Кофе» можно изменить следующим образом:

- Кнопкой [<] или [>] выберите «Кофе».



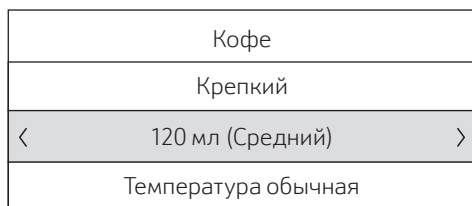
- Нажмите кнопку [√].

Появляются поля с предварительно настроенными значениями. Активное поле, например, «Некрепкий» для крепости кофе выделено светлым фоном.



- Кнопкой [<] или [>] установите нужную крепость кофе, например, «Крепкий».

- Нажмите кнопку [√].



- Кнопкой [<] или [>] установите нужное количество кофе, например, «160 мл (Большой)».

- Нажмите кнопку [∨].

Кофе
Крепкий
160 мл (Большой)
< Температура обычная >

- Кнопкой [<] или [>] установите нужную температуру, например, «Температура высокая».

Кофе
Крепкий
160 мл (Большой)
< Температура высокая >

- Нажатием кнопки [∧] вернитесь к меню напитков или кнопкой [▷] начните приготовление напитка. Настройки сохраняются в памяти.

i Возможности настройки зависят от вида напитка. Так, например, для кофейных напитков можно установить крепость кофе, температуру и количество, а для молока – только наливаемое количество.

Возможны следующие настройки:

Крепость кофе

Очень некрепкий
 Некрепкий
 Нормальный
 Крепкий
 Очень крепкий
 DoubleShot
 DoubleShot +
 DoubleShot ++

i **Aroma Double Shot**
 Чем дольше заваривается кофе, тем больше горьких веществ и нежелательных ароматов попадает в напиток. Это отрицательно сказывается на вкусе и делает кофе менее приятным для употребления. Поэтому для приготовления очень крепкого кофе прибор оснащен специальной функцией Aroma Double Shot. После приготовления половины приготавливаемого количества кофейные зерна перемалываются и завариваются еще раз, в результате чего получается вкусный кофе с приятным ароматом.

Для ристретто, эспрессо макиато и при приготовлении напитков из молотого кофе функция Aroma Double Shot не работает.

Количество напитка

Количество напитка зависит от вида напитка и может быть установлен с точностью до мл.

i Наливаемое количество может меняться в зависимости от качества молока.

Если в течение примерно 30 секунд на приборе не производится, он автоматически выходит из режима настроек. Выполненные настройки сохраняются автоматически.

Температура напитка

Настройки для кофейных напитков:
 Температура обычная
 Температура высокая
 Температура оч. высокая

Настройки для горячей воды:

70°C (Белый чай)
 80°C (Зеленый чай)
 90°C (Черный чай)
 Max (Фрукт. чай)

Приготовление из кофейных зерен

Прибор должен быть готов к работе.

- Поставьте чашку под устройство разлива напитков.
- Кнопкой [<] или [>] выберите «Ристретто», «Эспрессо» или «Кофе».

На дисплее отображается выбранный напиток, а также установленные настройки крепости и количества кофе для данного напитка.



i Настройки можно изменить, как описано в разделе «Индивидуальные настройки для напитков».

- Коснитесь символа [▷◁], чтобы начать приготовление напитка.

Кофе заваривается и затем наливается в чашку.

Повторным касанием символа [▷◁] можно преждевременно остановить разлив напитка.

Приготовление напитков с молоком

Данная автоматическая кофемашина имеет встроенное устройство разлива напитков. С ее помощью можно готовить кофейные напитки с молоком, а также молочную пену и теплое молоко.

⚠ Опасность ожога! Устройство разлива напитков сильно нагревается. После использования сначала дождитесь его охлаждения, прежде чем прикасаться к нему.

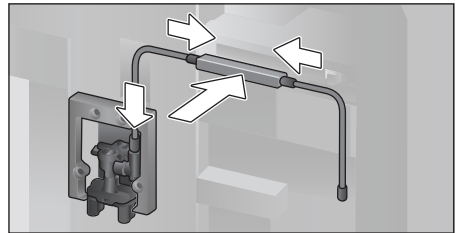
Емкость для молока

Емкость для молока специально предназначена для использования с этой автоматической кофемашинкой. Оно предназначено исключительно для бытового использования и для хранения молока в холодильнике. Изолирующая емкость позволяет сохранять молоко охлажденным в течение многих часов.

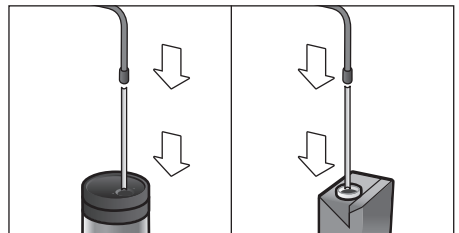
i Важно: Перед тем, как открыть дверцу, уберите чашки и стаканы, так как они могут упасть.

Подсоединение емкости для молока или пакета с молоком:

- Откройте дверцу прибора.
- Снимите крышку устройства разлива напитков, подав ее вперед.
- Подсоедините и закрепите трубки для молока и соединительную деталь, как показано на рисунке.



- Прочно установите крышку спереди на устройстве разлива напитков.
- Вставьте всасывающую трубку в емкость для молока или в пакет с молоком.



- Закройте дверцу прибора.

i Засохшие остатки молока удалять сложно, поэтому после каждого использования систему нужно **обязательно** очищать (см. раздел «Очистка системы подачи молока»).

Кофейные напитки с молоком

- Поставьте чашку или стакан под устройство разлива напитков.
- Кнопкой [<] или [>] выберите «Эспрессо Макиато», «Капучино», «Латте Макиато» или «Кофе с молоком».

На дисплее отображается выбранный напиток, а также установленные настройки крепости и количества кофе для данного напитка.

i Настройки можно изменить, как описано в разделе «Индивидуальные настройки для напитков».

- Коснитесь символа [▷], чтобы начать приготовление напитка.

Сначала в чашку или стакан подается молоко. Затем заваривается кофе и разливается в чашку или стакан.

Повторным касанием [▷] можно преждевременно прервать выполняемый шаг процесса.

Молочная пена или теплое молоко

- Поставьте чашку или стакан под устройство разлива напитков.
- Кнопкой [<] или [>] выберите «Молочная пена» или «Теплое молоко».

i Настройки можно изменить, как описано в разделе «Индивидуальные настройки для напитков».

- Коснитесь символа [▷], чтобы начать приготовление напитка.

Молочная пена или теплое молоко разливается из устройства разлива напитков.

Повторным касанием [▷] можно преждевременно прервать выполняемый шаг процесса.

Приготовление напитков из молотого кофе

i При приготовлении напитков из молотого кофе настройка крепости кофе и приготовление двух чашек одновременно не действуют.

Важно: Перед тем, как открыть дверцу, уберите чашки и стаканы, так как они могут упасть.

Прибор должен быть готов к работе.

- Откройте дверцу прибора.
- Извлеките выдвижной отсек для молотого кофе. Выдвижной отсек для молотого кофе должен быть сухим.
- Засыпьте, не уплотняя, молотый кофе (не более 2 мерных ложек кофе без горки).

i **Внимание!** Не засыпайте немолотые зерна или растворимый кофе.

- Вставьте выдвижной отсек для молотого кофе.
- Закройте дверцу прибора. На дисплее вместо крепости кофе появляется «Молотый кофе».

i Если в течение 90 секунд кофе не разливается, камера заваривания автоматически опорожняется во избежание переполнения. Прибор промывается.

- Поставьте чашку под устройство разлива напитков.
- Кнопкой [<] или [>] выберите кофейный напиток или кофейный напиток с молоком.

На дисплее отображается выбранный напиток, а также установленные настройки для данного напитка.

i Настройки можно изменить, как описано в разделе «Индивидуальные настройки для напитков».

Для кофейных напитков с молоком соблюдайте указания в разделе «Приготовление напитков с молоком».

- Коснитесь символа [>] , чтобы начать приготовление напитка. Кофе заваривается и затем наливается в чашку. При выборе кофейных напитков с молоком вначале разливается молоко, а затем заваривается кофе.

i Для приготовления еще одного напитка из молотого кофе повторите процесс.

Приготовление горячей воды

⚠ Опасность ожога!
Устройство разлива напитков сильно нагревается. После использования сначала дождитесь ее охлаждения, прежде чем прикасаться к ней.

Прибор должен быть готов к работе.

- Отсоедините трубку для молока от емкости для молока.
- Удалите остатки молока и кофе на устройстве разлива напитков.
- Поставьте чашку или стакан под устройство разлива напитков.
- Кнопкой [<] или [>] выберите «Горячая вода».

i Настройки можно изменить, как описано в разделе «Индивидуальные настройки для напитков».

- Коснитесь символа [>] , чтобы начать приготовление напитка.
- Появляется сообщение «Снять тр. для молока с емкости для молока?».
- Если это еще не было выполнено, отсоедините трубку для молока и нажмите кнопку [<].

Горячая вода подается из устройства разлива напитков.

Повторным касанием [>] можно одновременно остановить разлив напитка.

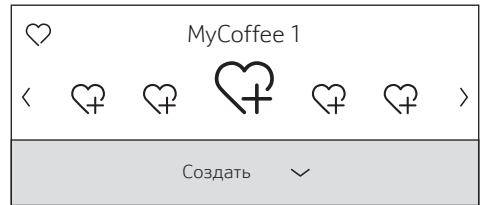
Индивидуальные напитки

Касанием символа [♥] открывается перечень индивидуальных напитков. Могут быть использованы до 8 ячеек памяти. Здесь можно сохранить настройки для часто приготавливаемых любимых напитков.

i Касанием символа [♥] можно в любой момент выйти из меню без сохранения настроек.

Составление или изменение напитка

- Коснитесь символа [♥]. Появляется перечень ячеек памяти.



- Кнопкой [<] или [>] выберите пустую ячейку памяти ♥ для составления или занятой ячейку памяти для изменения или удаления любимого напитка.
- Для пустой ячейки памяти выберите «Создать», а для занятой ячейки памяти - «Изменить».
- Нажмите кнопку [<].

i При выборе «Удалить» настройки ячейки памяти удаляются, и она снова становится пустой.

Появляется меню для изменения настроек напитков. Отображается приготовленный последним напиток с последними выбранными настройками.

- Если должен быть сохранен напиток, который не был приготовлен последним, выберите кнопкой [<] или [>] другой напиток.
- Кнопкой [<] или [>] выберите настройку, которую нужно изменить. Кнопкой [<] или [>] установите значения по собственному выбору.

В зависимости от выбранного напитка появляются различные возможности настройки.

i Для молочных напитков можно установить соотношение кофе и молока.

- Настройки можно сохранить в памяти под индивидуально выбранным именем. Выбрать «Сохранить имя». Появится маска для ввода имени.



- Нажатием кнопки [^] можно выйти из маски без изменений. Появится меню напитков.
- Кнопкой [<] или [>] в самой верхней строке выберите букву или символ.
- Для подтверждения выбранной буквы нажмите [✓]. Для удаления выберите [<] и нажмите [✓].
- Выберите и подтвердите другие буквы или символы.
- Введенные значения принимаются нажатием [^]. Появится меню выбора.
- Коснитесь символа [♥], чтобы выйти из меню.

Выбор и приготовление индивидуального напитка

- Коснитесь символа [♥]. Появляется перечень ячеек памяти.
- Кнопкой [<] или [>] выберите нужную ячейку памяти.
- Поставьте чашку или стакан под устройство разлива напитков.
- Коснитесь символа [☞], чтобы начать приготовление напитка.

Две чашки сразу

Касанием символа [☞] приготавливаются одновременно две чашки выбранного напитка. Настройка отображается символом второй чашки и текстом, например, «2x Эспрессо».

- Кнопкой [<] или [>] выберите нужный напиток.
- Коснитесь символа [☞].
- Поставьте две чашки слева и справа под устройство разлива напитков.
- Коснитесь символа [☞], чтобы начать приготовление напитка.

Выбранный напиток приготавливается и разливается затем в обе чашки.

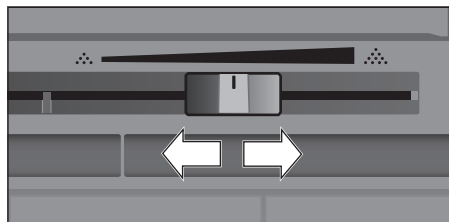
i Напиток приготавливается в два этапа (два процесса смалывания кофе). Подождите, пока процесс полностью не закончится.

С настройками «Аroma Double Shot» или «Молотый кофе» приготовление двух чашек одновременно невозможно.

Настройка степени помола

Эта автоматическая кофемашина имеет встроенную кофемолку. Это позволяет индивидуально изменять степень помола кофе.

- Откройте дверцу прибора.
- Установите регулятором степень помола в диапазоне между мелко- (☼) и крупномолотым кофе (☼).



- Снова закройте дверцу прибора.



Для зерен темной обжарки установите более мелкую степень помола, а для зерен более светлой обжарки – более крупную.

Совет: Изменяйте настройку степени помола малыми шагами.

Изменение настройки будет заметно лишь начиная со второй чашки кофе.

Сообщение на дисплее «Настроить на более грубый помол» означает, что кофейные зерна перемалываются слишком мелко. Установите более грубый помол.

Блокировка для безопасности детей

Чтобы предотвратить ошпаривание и ожоги у детей, прибор можно заблокировать.

- Удерживайте символ [] нажатым минимум 4 секунды.

На дисплее кратковременно появится «Блокировка от детей активирована».

Теперь прибором пользоваться нельзя, можно нажать только кнопку [].

- Чтобы снова выключить блокировку от детей, удерживайте символ [] нажатым минимум 4 секунды.

На дисплее кратковременно появится «Блокировка от детей деактивирована».

Меню

Меню служит для индивидуального изменения настроек, вызова информации или запуска процессов.

- Меню открывается касанием символа [].

На дисплее появятся различные возможности для настройки.

Навигация в меню:

Кнопкой [<] или [>] выбираются различные пункты меню, например, «Язык». Нажатием кнопки [✓] отображается соответствующая настройка, например, «Русский», а нажатием кнопки [<] или [>] настройку можно изменить. Кнопкой [^] осуществляется выход из соответствующей настройки.

Язык	
Установить нужный язык	
<	Русский
>	

Например:

Настройка автоматического выключения прибора через 15 минут:

- Коснитесь символа []. Открывается меню.
- Кнопкой [<] или [>] выберите «Выключить через».
- Нажмите кнопку [✓].
- Кнопкой [<] или [>] выберите «0ч 15мин».
- Коснитесь символа []. Появится запрос «Сохранить изменения?».
- Нажмите кнопку [✓]. Настройка сохраняется в памяти.

На дисплее появится меню выбора напитка.



Касанием символа [] можно в любой момент выйти из меню. Если в течение примерно 30 секунд не будут введены значения, меню автоматически закрывается и настройки не сохраняются.

Можно выполнить следующие настройки:

Язык

Настройка языка для отображения текстов на дисплее.

Жесткость воды

Настройка степени жесткости воды в данном месте.

Можно выбрать степень жесткости от «1 (мягкая)» до «4 (очень жесткая)».

Предварительно установлена степень жесткости воды «4 (очень жесткая)».

i Правильная настройка жесткости воды важна для своевременного напоминания об удалении накипи в приборе.

Жесткость воды можно определить при помощи прилагаемой индикаторной полоски или узнать ее в местной водоснабжающей организации. Если в доме имеется установка для умягчения воды, то требуется настройка «Система умягчения воды».

Фильтр для воды

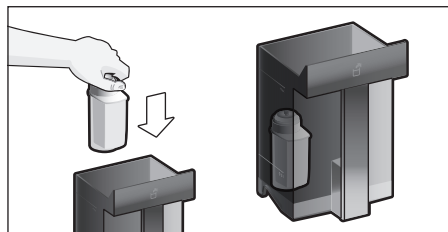
Для установки, замены или извлечения фильтра для воды необходимо выполнить в меню настройку «Активировать», «Заменить» или «Снять».

i Фильтр для воды снижает образование накипи, а также в значительной мере очищает воду от загрязнений. Кроме того, не нужно так часто удалять накипь из прибора. Фильтры для воды можно приобрести в магазинах или через сервисную службу (см. раздел «Принадлежности»).

Установка или замена фильтра для воды: Перед использованием нового фильтра для воды его нужно промыть.

■ Выбрать кнопкой [<] или [>] функцию «Активировать» или «Заменить».

■ Плотно вставьте фильтр для воды в углубление контейнера для воды.



■ Наполните контейнер водой до отметки «max».

■ Отсоедините трубку для молока от емкости для молока и закройте дверцу.

i **Внимание:** Закрывая дверцу, следите, чтобы не зажать трубку.

■ Подставьте емкость объемом 0,5 л под устройство разлива.

■ Коснитесь символа [>>].

Вода протекает через фильтр и промывает его.

■ После этого слейте жидкость из емкости.

Прибор снова готов к работе.

i При промывке фильтра одновременно была активирована настройка для индикации замены фильтра.

После появления индикации «Заменить фильтр для воды» или максимум спустя 2 месяца резерв фильтра выработан. Замена необходима по соображениям гигиены и с целью предотвращения образования накипи (возможны повреждения прибора).

■ Если новый фильтр не устанавливается, выберите настройку «Снять» и коснитесь символа [>>].

На дисплее появится «Снять фильтр, снова установить контейнер для воды, дверцу закрыть».



Если прибор длительное время не использовался (например, во время отпуска), вставленный фильтр перед первым использованием прибора необходимо промыть. Для этого просто приготовьте чашку горячей воды.

Подробная информация о фильтре для воды имеется в прилагаемой инструкции по пользованию фильтром.

Выключить через

Настройка времени, по истечении которого прибор автоматически промывается и выключается после приготовления последнего напитка.

Можно выбрать значения от 15 минут до 8 часов. Предварительная настройка времени - 30 минут.

Home Connect

Настройки для соединения с домашней сетью WLAN и мобильными устройствами (см. главу «Home Connect»).

Освещение

Настройка освещения устройства разлива напитков. Можно выбрать настройку «Вкл.», «При использовании» или «Выкл.».

Яркость освещения

Настройка яркости освещения устройства разлива напитков. Можно выбрать настройку от «Степень 1» до «Степень 10».

Яркость дисплея

Настройка яркости дисплея.

Сигнал нажатия кнопок

Включение или выключение сигнала нажатия кнопок.

Индикатор времени

Возможная индикация времени суток и даты «Выкл.» или «Цифровой» (вкл.). Эти настройки можно выполнить в последующих пунктах меню.



Если прибор выключен сетевым выключателем, или в случае перебоев в энергоснабжении настройки времени суток и даты теряются.

Время суток

Настройка текущего времени суток.

Дата

Настройка текущей даты.

Защита от замерзания

Сервисная программа для предотвращения повреждений в результате воздействия холода во время транспортировки или хранения. При этом прибор полностью опорожняется.

- Выберите «Старт», чтобы запустить программу.
- Опорожните емкость для воды и установите ее обратно.
- Выньте емкость для молока, если она имеется, и закройте дверцу.

Прибор автоматически опорожняет систему подачи жидкости.

- Опорожните поддон и вставьте его обратно.

Информация о напитках

Индикация количества напитков, приготовленных с момента начала пользования прибором.

- Выберите «Дальше» для вывода информации на дисплей.

Настройка производителя

Сброс всех собственных настроек и возврат к состоянию при поставке.

- Кнопкой [<] или [>] выберите «Вернуть». Появляется индикация «Действительно вернуть?».
- Подтвердите выбором «Вернуть» или прервите процесс, выбрав «Отменить».

Home Connect

Эта автоматическая кофемашина поддерживает Wi-Fi, и ею можно управлять дистанционно через мобильное устройство (например, планшет или смартфон). Приложение Home Connect обеспечивает дополнительные функции, оптимальные для подключенного к сети прибора. При отсутствии соединения с домашней сетью WLAN прибор функционирует как автоматическая кофемашина без сетевого соединения с управлением, как обычно, с помощью дисплея.

Важное указание:

Роутер домашней сети должен работать в диапазоне частот 2,4 ГГц. Проверьте этот параметр и, если нужно, настройте его.

Возможность пользования функцией Home Connect зависит от наличия сервиса Home Connect в вашей стране. Сервис Home Connect предлагается не во всех странах. Дополнительные сведения приведены на сайте www.home-connect.com.



Соблюдайте изложенные в начале данной инструкции правила техники безопасности. Обеспечьте их соблюдение также при дистанционном управлении прибором через приложение Home Connect в то время, когда вы отсутствуете дома. Соблюдайте также указания, содержащиеся в приложении Home Connect.




Управление на приборе всегда имеет приоритет, в это время управление прибором через приложение Home Connect невозможно.

Настройка

Для выполнения настроек через Home Connect приложение Home Connect должно быть установлено на мобильном устройстве (например, на планшете или смартфоне).

Соблюдайте при этом прилагающуюся инструкцию по установке Home Connect, которую также можно загрузить на других языках с сайта www.neff-home.com.

При выполнении настроек следуйте предлагаемому приложением алгоритму. Регистрация прибора в сети WLAN может быть выполнена при первоначальном вводе в эксплуатацию автоматической кофемашины напрямую или через меню (сначала нажмите [], чтобы открыть меню):

- Кнопкой [<] или [>] выберите «Home Connect».
- Нажмите кнопку [√].
- На дисплее появится меню «Home Connect».
- Нажатием кнопки [√] включите Wi-Fi.
- Нажатием кнопки [>] выберите пункт «Нет подсоединения к сети».
- Нажмите кнопку [√]
- На дисплее появится пункт для выбора «Автом. соединение».



Если роутер имеет функцию WPS, выберите «Автом. соединение», в противном случае – «Соединить вручную».

Автоматическое соединение в домашней сети WLAN

- Кнопкой [<] или [>] выберите «Автом. соединение».
- Нажмите кнопку [√].
- На дисплее появится «Авт. сетевое соединение».
- В течение нескольких минут держите нажатой кнопку WPS на маршрутизаторе домашней сети и подождите, пока на дисплее автоматической кофемашины появится «Сетевое соединение выполнено успешно».
- Откройте приложение на мобильном устройстве.
- Кнопкой [<] или [>] выберите «Соед. с приложением».
- Нажмите кнопку [√]. для соединения. Автоматическая кофемашина устанавливает связь с приложением.

Следуйте указаниям в приложении.

- Подождите, пока на дисплее кратковременно появится «Успешное соединение с приложением».
- Кнопкой [<] или [>] выберите «Дистан. запуск выкл.».
- Для включения нажмите кнопку [√]. На дисплее появится предупреждение.
- Нажимайте кнопку [√] дальше и прочтите предупреждение.
- Нажмите кнопку [√] и подтвердите предупреждение.
- Для выхода из меню нажмите кнопку [☰].

Теперь можно пользоваться всеми функциями автоматической кофемашины с мобильного устройства, пользуясь приложением.



При выборе «Дистан. запуск выкл.» в приложении Home Connect отображаются только режимы работы автоматической кофемашины. Можно выполнить настройки, но невозможно запустить приготовление напитка.

Соединение в домашней сети WLAN вручную

- Кнопкой [<] или [>] выберите «Соединить вручную».
- Нажмите кнопку [√]. Автоматическая кофемашина создаст собственную сеть WLAN, доступ к которой возможен через планшет или смартфон. Дисплей показывает SSID (имя) и Key (пароль) этой сети.
- Зарегистрируйте мобильное устройство в сети автоматической кофемашины, используя SSID «HomeConnect» и Key «HomeConnect».
- Запустите приложение на мобильном устройстве и следуйте указаниям по регистрации в сети, имеющимся в приложении и в документации из комплекта поставки Home Connect.

Процедура регистрации закончена, когда на дисплее автоматической кофемашины появится «Сетевое соединение выполнено успешно».

- Кнопкой [<] или [>] выберите «Соед. с приложением».
- Нажмите кнопку [√], для соединения. Автоматическая кофемашина устанавливает связь с приложением. Следуйте указаниям в приложении.
- Подождите, пока на дисплее кратковременно появится «Успешное соединение с приложением».
- Кнопкой [<] или [>] выберите «Дистан. запуск выкл.».
- Для включения нажмите кнопку [√]. На дисплее появится предупреждение.
- Нажимайте кнопку [√] дальше и прочтите предупреждение.
- Нажмите кнопку [√] и подтвердите предупреждение.
- Для выхода из меню нажмите кнопку [☰].

Теперь можно пользоваться всеми функциями автоматической кофемашины с мобильного устройства, пользуясь приложением.



При выборе «Дистан. запуск выкл.» в приложении Home Connect отображаются только режимы работы автоматической кофемашины. Можно выполнить настройки, но невозможно запустить приготовление напитка.

Включение и выключение Wi-Fi

Можно по желанию включить «вкл.» или выключить «выкл.» Wi-Fi, например, на период отпуска.



После выключения сетевая информация сохраняется.

Выждите после включения несколько секунд для соединения автоматической кофемашины с сетью WLAN.



При работе в сетевом режиме готовности прибор потребляет не более 2 Вт.

- Нажмите кнопку [], чтобы открыть меню.
- Кнопкой [<] или [>] выберите «Home Connect».
- Нажмите кнопку [].

На дисплее появится меню «Home Connect».

- Кнопкой [<] или [>] выберите «Wi-Fi».
- Нажатием кнопки [] Wi-Fi включается или выключается.
- Для выхода из меню нажмите кнопку [].

Другие настройки

Функцию Home Connect можно в любой момент согласовать с индивидуальными потребностями.

Указание: автоматическая кофемашина должна быть соединена с сетью WLAN.

Прервать соединение

Автоматическую кофемашину можно в любой момент отсоединить от сети WLAN.



Когда автоматическая кофемашина отсоединена от сети WLAN, она не поддается управлению через Home Connect.

- Нажмите кнопку [], чтобы открыть меню.
- Кнопкой [<] или [>] выберите «Home Connect».
- Нажмите кнопку [].

На дисплее появится меню «Home Connect».

- Кнопкой [<] или [>] выберите «Отсоединить от сети».
- Нажмите кнопку []. Прибор отсоединен от сети и приложения.
- Для выхода из меню нажмите кнопку [].



Информация сети WLAN удаляется.

Соединение с приложением

Приложение Home Connect может быть установлено на любом количестве мобильных конечных устройств и обеспечивать их соединение с автоматической кофемашинной.

Автоматическая кофемашина должна быть уже соединена с сетью WLAN.

- Откройте приложение на мобильном устройстве.
- Нажмите кнопку [], чтобы открыть меню.
- Кнопкой [<] или [>] выберите «Home Connect».
- Нажмите кнопку [].

На дисплее появится меню Home Connect.

- Кнопкой [<] или [>] выберите «Соед. с приложением».
- Нажмите кнопку M для связи прибора с приложением.

Автоматическая кофемашина устанавливает связь с приложением. Следуйте указаниям в приложении.

- Подождите, пока на дисплее кратковременно появится «Успешное соединение с приложением».
- Для выхода из меню нажмите кнопку [].

Дистанционный запуск





Чтобы, например, запустить приготовление напитка на автоматической кофемашине посредством мобильного устройства, должна быть задействована функция дистанционного запуска.



Опасность ожогов! При бесконтрольном дистанционном запуске возможно ошпаривание третьих лиц, если их руки во время разлива напитка окажутся под диспенсером для кофе. Поэтому необходимо исключить опасность травм, в особенности детей, а также материального ущерба при бесконтрольном дистанционном запуске.


i Текстовое поле для включения дистанционного запуска можно выбрать на дисплее только после того, как успешно выполнено соединение с Home Connect.

i Если функция дистанционного запуска выключена, в приложении Home Connect отображаются только режимы работы автоматической кофемашины.

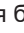
- Нажмите кнопку [], чтобы открыть меню.
 - Кнопкой [<] или [>] выберите «Home Connect».
 - Нажмите кнопку [].
- На дисплее появится меню Home Connect.
- Кнопкой [<] или [>] выберите режим «Дистан. запуск».
 - Для включения нажмите кнопку [].
 - Для выхода из меню нажмите кнопку [].

Информация о приборе


Индикация информации о сети и приборе

- Нажмите кнопку A, чтобы открыть меню.
- Кнопкой [<] или [>] выберите «Home Connect».
- Нажмите кнопку [].

На дисплее появится меню Home Connect.




- Кнопкой [<] или [>] выберите «Home Connect информация о приборах».
- Нажмите кнопку [] для выбора.

На несколько минут появятся данные SSID, IP, адрес MAC и серийный номер прибора.

- Для выхода из меню нажмите кнопку [].

Дисплей

Символом на дисплее в правом углу отображается состояние соединения Home Connect:

-  Связь с сетью установлена
-  Связь с сетью не установлена
-  Нет связи с сервером

Дистанционная диагностика

При возникновении неисправностей специалисты сервисной службы могут получить доступ к вашему прибору посредством дистанционной диагностики. Свяжитесь с сервисной службой и убедитесь, что прибор подключён к серверу Home Connect, и что услуга дистанционной диагностики доступна в вашем регионе.

Для получения более подробной информации, а также для того, чтобы проверить доступность услуги дистанционной диагностики в вашем регионе, обратитесь к разделу «Help & Support» (Помощь и поддержка) на сайте Home Connect: **www.home-connect.com**.

О защите данных

При первом подсоединении к сети WLAN, имеющей выход в Интернет, автоматическая кофемашина передает на сервер Home Connect данные следующих категорий (первичная регистрация):

- Однозначный идентификатор прибора (состоящий из кодовых номеров прибора и адреса MAC установленного модуля связи Wi-Fi).
- Сертификат безопасности модуля связи Wi-Fi (для информационно-технической защиты соединения).
- Текущие версии программного и аппаратного обеспечения автоматической кофемашины.
- Статус предыдущего восстановления заводских настроек, если оно выполнялось.

Первичная регистрация требуется для подготовки к пользованию функциями Home Connect и выполняется однократно, только при первом использовании функциями Home Connect.

i Примите во внимание, что пользование функциями Home Connect возможно только при наличии приложения Home Connect. Сведения о защите данных можно получить в приложении Home Connect.

Декларация о соответствии

Настоящим компания BSH Hausgeräte GmbH NEFF заявляет, что прибор с функциями Home Connect соответствует основополагающим требованиям и другим соответствующим положениям директивы 2014/53/ЕС.

Подробный текст декларации о соответствии RED имеется на сайте www.neff-home.com на странице с описанием вашего прибора в разделе дополнительной документации.

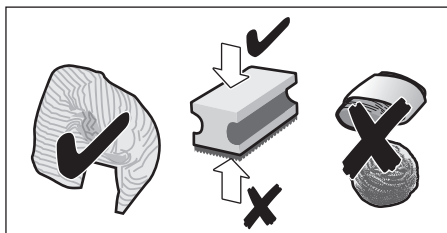
Полоса частот 2,4 ГГц: макс. 100 мВт

Уход и ежедневная очистка



Опасность поражения током!
Запрещается погружать прибор в воду. Не используйте паровые очистители.

- Протрите корпус мягкой влажной тканью.
- Очистите панель управления и дисплей микрофибровой салфеткой.
- Не используйте моющие средства, содержащие алкоголь или спирт.
- Не применяйте грубую ткань или абразивные чистящие средства.



- Остатки накипи, кофе, молока, моющих средств и раствора для удаления накипи удаляйте немедленно. Под такими остатками возможна коррозия.



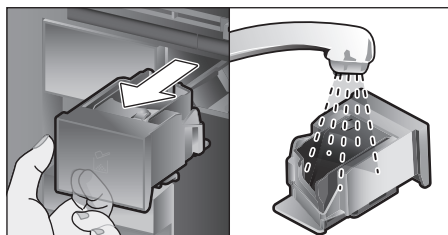
В новых губчатых салфетках могут содержаться соли. Соли могут привести к образованию налета ржавчины на стальных деталях, поэтому перед использованием губчатых салфеток их следует тщательно прополоскать.

- Откройте дверцу и выньте поддон, потянув вперед.
- Снимите крышку поддона и емкость для кофейной гущи.
- Опорожните, очистите и высушите отдельные части.



Важно: поддон и емкость для кофейной гущи нужно опорожнять и очищать каждый день во избежание слоев отложений.

- Извлеките выдвижной отсек для молотого кофе, очистите его под проточной водой и как следует высушите.



- Протрите и высушите внутреннее пространство прибора (гнезда для поддона и выдвижного отсека для молотого кофе) и подставку.
- Вставьте на место сухие части, например, выдвижной отсек для молотого кофе.



Указанные ниже части прибора запрещается мыть в посудомоечной машине:

Выдвижной отсек для принадлежностей, контейнер для воды, крышка контейнера для воды, крышка устройства разлива напитков, емкость для кофейных зерен, крышка емкости для кофейных зерен, металлическая соединительная деталь, выдвижной отсек для молотого кофе, защитная крышка заварочного блока, заварочный блок и емкость для молока.



Следующие части прибора пригодны для посудомоечной машины:

Поддонник, подставка, крышка поддона, емкость для кофейной гущи, трубки для молока, всасывающие трубки, детали устройства разлива напитков, мерная ложка для молотого кофе и детали крышки емкости для молока.



При включении прибора в холодном состоянии или выключении его после приготовления кофе он автоматически промывается. Таким образом, система очищается самостоятельно.



Важно: Перед длительным перерывом в использовании (например, во время отпуска) следует тщательно очистить весь прибор, включая систему подачи молока, выдвижной отсек для молотого кофе и заварочный блок.

Очистка системы подачи молока

Система подачи молока непосредственно после приготовления молочного напитка очищается кратковременной подачей струи пара.



Совет: Для особо тщательной очистки можно промыть систему подачи молока водой (см. раздел «Промывка системы подачи молока»).

Важно: Систему подачи молока нужно очищать вручную ежедневно, при необходимости даже чаще (см. раздел «Очистка системы подачи молока вручную»).

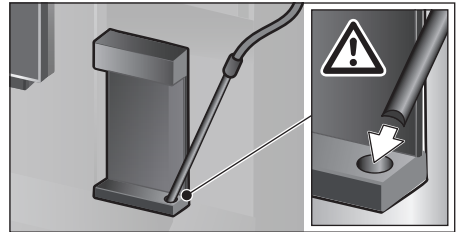


Опасность ожога!

Устройство разлива напитков сильно нагревается. После использования сначала дождитесь ее охлаждения, прежде чем прикасаться к ней.

Промывка системы подачи молока

- Коснитесь символа [] и кнопкой [<] или [>] выберите «Промывка молоч. системы».
- Нажмите кнопку []. Программа запускается.
- Откройте дверцу и выньте всасывающую трубку из емкости для молока.
- Протрите всасывающую трубку и вставьте конец всасывающей трубки в отверстие емкости для кофейной гущи.



- Закройте дверцу. При этом следите, чтобы не зажать трубку для молока.
- Поставьте пустой стакан под устройство разлива напитков.
- Коснитесь символа []. Система подачи молока промывается водой.
- По окончании опорожните стакан.
- Коснитесь символа [], чтобы закончить программу.

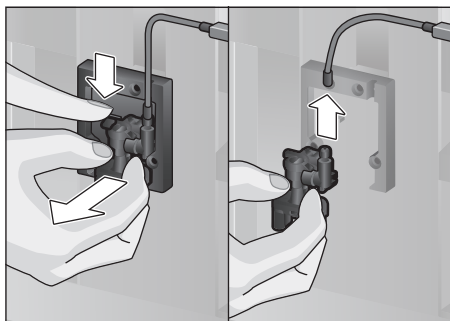
Промывка системы подачи молока выполнена. Прибор снова готов к работе.

Очистка системы подачи молока вручную

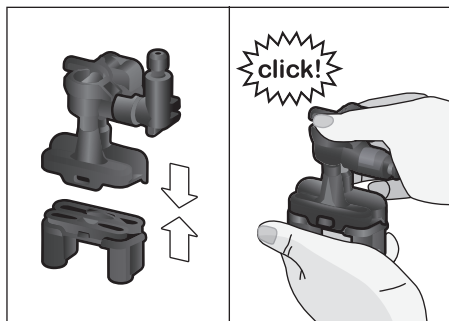
Для очистки разберите систему подачи молока:

- Переместите устройство разлива напитков до отказа вниз и снимите крышку, подав ее вперед.

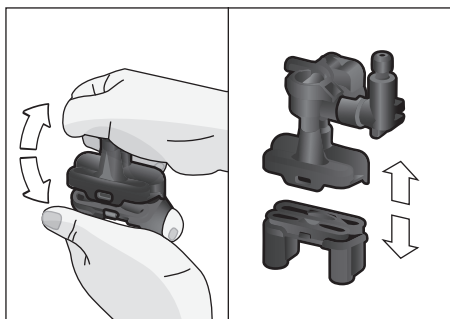
- Опустите защелку слева от устройства разлива напитков вниз и снимите устройство разлива напитков, подав его вперед.



- Все детали необходимо промыть чистой водой и просушить.
- Выполните повторную сборку деталей (см. также краткую инструкцию).



- Отсоедините трубку для молока. Разберите верхнюю и нижнюю часть устройства разлива напитков.

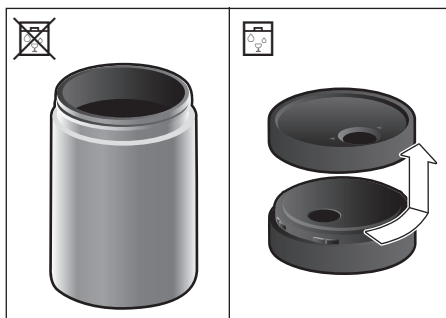
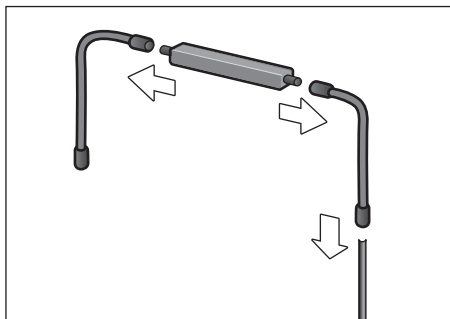


- Прочно установите устройство разлива напитков спереди на три шулера.
- Установите на место крышку.

Очистка емкости для молока

По гигиеническим соображениям емкость для молока нужно регулярно очищать. Только детали крышки можно мыть в посудомоечной машине. Очистите емкость для молока из нержавеющей стали вручную мягким моющим средством.

- Отсоедините трубки для молока, соединительную деталь и всасывающую трубку.




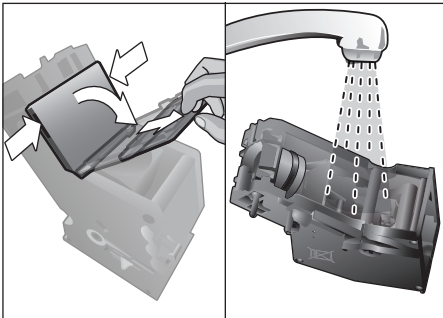
- Очистите детали промывочным раствором и мягкой тканью.

Очистка заварочного блока

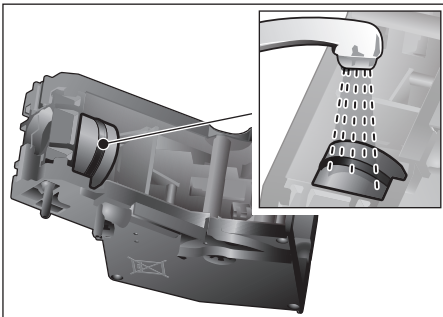
(см. также краткую инструкцию)

В дополнение к автоматической программе очистки необходимо регулярно снимать заварочный блок для очистки.

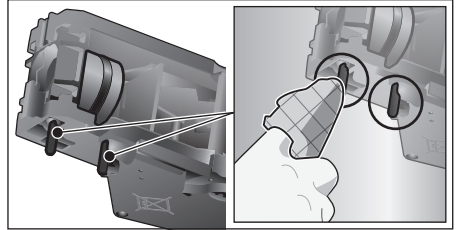
- Откройте дверцу прибора.
- Полностью выключите прибор сетевым выключателем [O/I].
- Снимите защитную крышку заварочного блока.
- Выньте емкость для кофейной гущи.
- Сдвиньте красный фиксатор на заварочном блоке до упора влево в положение .
- Нажмите рычаг для выбрасывания до упора вниз. Заварочный блок отсоединяется.
- Возьмите заварочный блок за утепленные ручки и осторожно выньте его.
- Снимите крышку с заварочного блока и тщательно промойте заварочный блок проточной водой.




- Тщательно промойте фильтр заварочного блока под струей воды.






- Тщательно очистите соединительные фиксаторы заварочного блока.



-  **Важно:** Выполняйте очистку без использования моющих средств и не ставьте блок в посудомоечную машину.

- Тщательно очистите внутреннее пространство прибора влажной тканью и удалите остатки кофе при их наличии.
- Подождите, пока заварочный блок и внутреннее пространство высохнут.
- Установите на место крышку заварочного блока.
- Вставьте заварочный блок до отказа в прибор и нажмите посередине для фиксации до щелчка.

-  **Важно:** Перед установкой блока красный фиксатор должен находиться в крайнем левом положении  (см. рис. E).

- Подайте рычаг для выбрасывания до отказа вверх и переместите красный фиксатор до упора вправо в положение .
- Вставьте емкость для кофейной гущи.
- Установите на место защитную крышку.
- Закройте дверцу прибора.

Сервисные программы

(см. также краткую инструкцию)

С определенной периодичностью на дисплее появляется сообщение

«Срочно выполнить программу удаления накипи!»

или

«Срочно выполнить программу очистки!»


или

«Срочно выполнить программ Calc'nClean!».

Прибор необходимо немедленно очистить при помощи соответствующей программы или удалить накипь. Удаление накипи и очистку можно по выбору объединить функцией Calc'nClean (см. раздел «Calc'nClean»). При нарушении указаний по выполнению сервисной программы возможно повреждение прибора.

i **Важно:** если своевременно не очистить прибор от накипи, на дисплее появится сообщение «Давно пора выполнить программу удаления накипи. Прибор вскоре будет заблокирован!». После сообщения немедленно выполните процесс удаления накипи. Если прибор заблокирован, им можно будет снова пользоваться только после выполненного процесса удаления накипи.

Чтобы определить, сколько напитков еще можно приготовить, прежде чем нужно будет выполнить сервисную программу, выполните следующее:

- Коснитесь символа [].
- Кнопкой [<] или [>] выберите пункт «Сервисная информация».
- Нажмите [✓] для вызова информации.



Внимание!

Для каждой сервисной программы используйте средства для удаления накипи и очистки в соответствии с инструкцией, соблюдая при этом (соответствующие) указания по технике безопасности. Ни в коем случае не останавливайте сервисную программу! Не пейте применяемые жидкости! Для удаления накипи Категорически запрещается использовать лимонную кислоту, уксус или средства на основе уксуса. Ни в коем случае не кладите таблетки для удаления накипи или иные средства для удаления накипи в выдвижной отсек для молотого кофе!



i **Важно:** Перед запуском соответствующей сервисной программы (удаление накипи, очистка или Calc'nClean) необходимо снять заварочный блок, очистить его в соответствии с инструкцией и вставить обратно в прибор. Закрывая дверцу, следите, чтобы не зажать трубку для молока. По окончании соответствующей сервисной программы протрите прибор мягкой влажной тканью, чтобы сразу же удалить остатки раствора для удаления накипи и очистки. Под такими остатками возможна коррозия. В новых губчатых салфетках могут содержаться соли.






Соли могут привести к образованию налета ржавчины на стальных деталях, поэтому перед использованием губчатых салфеток их следует тщательно прополоскать. Тщательно очистите устройство разлива напитков и соединительную деталь.


i Специально разработанные таблетки для удаления накипи и очистки можно приобрести в магазинах или через сервисную службу (см. раздел «Принадлежности»).



i При использовании фильтра для воды интервалы времени до выполнения следующей программы удаления накипи увеличиваются.




Удаление накипи

Продолжительность: прибл. 21 минут.

- Коснитесь символа [].
- Кнопкой [<] или [>] выберите «Удаление накипи».
- Коснитесь символа []. Индикация на дисплее ведет по пунктам программы.
- Опорожните поддоны и снова установите их на место.
- Извлеките фильтр для воды (при наличии) и коснитесь символа [].
- Налейте в пустой контейнер для воды теплую воду до отметки «0,5l» и растворите в ней 1 таблетку для удаления накипи Neff 00576693.



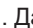

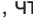
i Если в контейнере для воды слишком мало средства для удаления накипи, появляется соответствующий запрос. Добавьте негазированную воду и снова коснитесь символа [].

- Выньте всасывающую трубку из емкости для молока, протрите и вставьте конец всасывающей трубки в отверстие емкости для кофейной гущи.
- Закройте дверцу прибора.
- Подставьте емкость 0,5 л под устройство разлива напитков.
- Коснитесь символа []. Далее программа удаления накипи продлится прибл. 19 минут.
- Уберите емкость и коснитесь символа [].

- Промойте контейнер для воды и (если он был вынут) установите обратно фильтр для воды.
- Залейте свежую воду до отметки «max».
- Установите на место контейнер для воды и закройте дверцу.
- Снова подставьте емкость под устройство разлива напитков.
- Коснитесь символа []. Теперь программа удаления накипи продлится прибл. 2 минуты для промывки прибора.
- Уберите емкость, опорожните поддоны, вставьте их обратно и закройте дверцу прибора.
- Коснитесь символа []. Накипь в приборе удалена, и он снова готов к работе.
- Коснитесь символа [], чтобы закончить программу.

Очистка


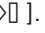

Продолжительность: прибл. 5 минут.

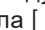
- Коснитесь символа [].
- Кнопками [<] или [>] выберите режим «Очистка».
- Коснитесь символа []. Индикация на дисплее ведет по пунктам программы.
- Очистите устройство разлива напитков и установите его обратно, опорожните поддоны и снова вставьте их на место.
- Откройте отсек для молотого кофе, положите в него таблетку для очистки и закройте отсек.
- Закройте дверцу прибора.
- Подставьте емкость 0,5 л под устройство разлива напитков.
- Коснитесь символа []. Далее программа очистки продлится прибл. 5 минут.
- Уберите емкость, опорожните поддоны, вставьте их обратно и закройте дверцу прибора.
- Коснитесь символа []. Прибор очищен и снова готов к работе.
- Коснитесь символа [], чтобы закончить программу.


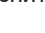
Calc'nClean




Продолжительность: прибл. 26 минут.

Программа Calc'nClean объединяет в себе функции удаления накипи и очистки. Если срок для выполнения обеих программ примерно совпадает, автоматическая кофемашина автоматически предлагает именно эту сервисную программу.

- Коснитесь символа [].
- Кнопкой [<] или [>] выберите «Calc'nClean».
- Коснитесь символа []. Индикация на дисплее ведет по пунктам программы.
- Очистите устройство разлива напитков и установите его обратно, опорожните поддоны и снова вставьте их на место.
- Откройте отсек для молотого кофе, положите в него таблетку для очистки и закройте отсек.
- Извлеките фильтр для воды (при наличии) и коснитесь символа [].
- Налейте в пустой контейнер для воды теплую воду до отметки «0,5l» и растворите в ней 1 таблетку для удаления накипи Neff 00576693.



i Если в контейнере для воды слишком мало средства для удаления накипи, появляется соответствующий запрос. Добавьте негазированную воду и снова коснитесь символа [].

- Выньте всасывающую трубку из емкости для молока, протрите и вставьте конец всасывающей трубки в отверстие емкости для кофейной гущи.
- Закройте дверцу прибора.
- Подставьте емкость 0,5 л под устройство разлива напитков.
- Коснитесь символа []. Далее программа очистки продлится прибл. 19 минут.
- Уберите емкость и коснитесь символа [].
- Промойте контейнер для воды и (если он был вынут) установите обратно фильтр для воды.

- Залейте свежую воду до отметки «max».
- Установите на место контейнер для воды и закройте дверцу.
- Снова подставьте емкость под устройство разлива напитков.
- Коснитесь символа []. Далее программа очистки продлится прибл. 7 минут и выполнит промывку прибора.
- Уберите емкость, опорожните поддоны, вставьте их обратно и закройте дверцу прибора.
- Коснитесь символа []. Прибор очищен, накипь удалена, прибор снова готов к работе.
- Коснитесь символа [], чтобы закончить программу.

Специальная промывка

i **Важно:** Если, например, вследствие перебоев в энергоснабжении одна из сервисных программ была прервана, согласно указаниям на дисплее выполните следующее:

- Промойте контейнер для воды и наполните его свежей водой до отметки «max».
- Коснитесь символа []. Далее программа очистки продлится прибл. 2 минуты и выполнит промывку прибора.
- Опорожните поддоны, вставьте их обратно и закройте дверцу прибора. Прибор снова готов к работе.
- Коснитесь символа [], чтобы закончить программу.

Советы по экономии электроэнергии

- При касании символа [Ⓞ] прибор переключается в экономичный режим. В экономичном режиме прибор расходует очень мало энергии, но продолжает контролировать все защитные функции, чтобы предотвратить повреждения.
- В пункте меню «Выключить через» настройте автоматическое отключение через 15 минут.
- Для экономии энергии уменьшите в меню яркость дисплея и освещение.
- По возможности не прерывайте процесс приготовления кофе или молочной пены. Преждевременное прерывание процесса приводит к увеличению расхода электроэнергии и ускоренному скоплению жидкости в поддоне.
- Регулярно выполняйте меры по удалению накипи в целях предотвращения образования накипи. Накипь приводит к увеличению расхода электроэнергии.

Защита от замерзания

Во избежание повреждений в результате воздействия холода во время транспортировки и хранения из прибора необходимо предварительно полностью слить всю жидкость (см. раздел «Меню - Защита от замерзания»).

Хранение принадлежностей

Автоматическая кофемашина имеет специальный отсек для принадлежностей, где хранятся принадлежности к прибору и краткая инструкция.

- Положите в отсек для принадлежностей мерную ложку для молотого кофе и фильтр для воды.
- Поместите краткую инструкцию в специальное гнездо спереди в отсеке для принадлежностей.
- Длинную всасывающую трубку можно хранить в держателе с внутренней стороны дверцы.
- Соединительную деталь можно закрепить в магнитном держателе над выдвижным отсеком для молотого кофе.

Принадлежности

Следующие принадлежности можно приобрести через сервисную службу:

Принадлежности	Номер для заказа Сервисная служба
Таблетки для очистки	00310575
Таблетки для удаления накипи	00576693
Фильтр для воды	00575491
Набор для ухода	00576330
Емкость для молока с крышкой «FreshLock»	00576166
Ограничители угла раскрытия 92°	00636455

Утилизация



Утилизируйте упаковку с использованием экологически безопасных методов. Данный прибор имеет отметку о соответствии европейским нормам 2012/19/EU утилизации электрических и электронных приборов (waste electrical and electronic equipment – WEEE). Данные нормы определяют действующие на территории Евросоюза правила возврата и утилизации старых приборов. Информацию об актуальных возможностях утилизации Вы можете получить в магазине, в котором Вы приобрели прибор.

Условия гарантийного обслуживания

Получить исчерпывающую информацию об условиях гарантийного обслуживания Вы можете в Вашем ближайшем авторизованном сервисном центре, или в сервисном центре от производителя ООО «БСХ Бытовые Приборы», или в сопроводительной документации.

Мы оставляем за собой право на внесение изменений.

Технические данные

Электропитание (напряжение / частота)	220-240 В / 50-60 Гц
Потребляемая мощность	1600 Вт
Максимальное давление насоса, статическое	19 бар
Максимальная вместимость контейнера для воды (без фильтра)	2,4 л
Максимальная вместимость емкости для кофейных зерен	500 г
Длина сетевого кабеля	1,7 м
Размеры (В x Ш x Г)	455 x 495 x 375 мм
Вес, порожний	19-20 кг
Вид кофемолки	Керамика

Самостоятельное устранение небольших проблем

Проблема	Причина	Устранение
Очень неравномерное качество кофе или молочной пены (например, непостоянное количество или разбрызгивание молочной пены).	В приборе образовалась накипь.	Очистите прибор от накипи согласно инструкции, см. раздел «Сервисные программы».
	Всасывающая трубка засорена.	Очистите всасывающую трубку.

Проблема	Причина	Устранение
Разлив напитка невозможен.	Устройство разлива напитков или один из 3 соединительных штуцеров засорены.	Очистите устройство разлива напитков и соединительные штуцеры.
При разливе напиток выливается из всего устройства разлива.	Отсутствует нижняя часть устройства разлива напитков.	Установите нижнюю часть, см. раздел «Очистка системы подачи молока».
Молочной пены слишком мало или нет вообще, или система подачи молока не всасывает молоко.	В приборе образовалась накипь.	Очистите прибор от накипи согласно инструкции, см. раздел «Сервисные программы».
	Устройство разлива напитков или один из 3 соединительных штуцеров засорены.	Очистите устройство разлива напитков и соединительные штуцеры.
	Неподходящее молоко.	Не используйте кипяченое молоко. Используйте холодное молоко с жирностью не менее 1,5 %.
	Устройство разлива напитков или трубки для молока неправильно собраны.	Увлажните и снова смонтируйте детали.
	Всасывающая трубка засорена.	Очистите всасывающую трубку.
Индивидуально заданный объем напитка не достигается, кофе льется тонкой струйкой или не льется вообще.	Слишком мелкий помол. Молотый кофе слишком мелкого помола.	Настройте на более грубый помол. Используйте молотый кофе более крупного помола.
	Сильные отложения накипи в приборе.	Очистите прибор от накипи согласно инструкции, см. раздел «Сервисные программы».
	Заварочный блок загрязнен.	Очистите заварочный блок, см. главу «Очистка заварочного блока».
Горячая вода молочного цвета, имеет привкус молока или кофе.	Трубка для молока не отсоединена.	Отсоедините трубку для молока от емкости для молока.
	Остатки молока и кофе на устройстве разлива напитков.	Очистите устройство разлива напитков.
Кофе без пенки.	Неподходящий сорт кофе.	Используйте сорт кофе с большим содержанием зерен Robusta.
	Используются не свежееобжаренные зерна.	Используйте свежие кофейные зерна.
	Степень помола не соответствует сорту кофейных зерен.	Настройте на более мелкий помол.

Проблема	Причина	Устранение
Кофе слишком «кислый».	Слишком грубый помол. Молотый кофе слишком грубого помола.	Настройте на более мелкий помол. Используйте молотый кофе более мелкого помола.
	Неподходящий сорт кофе.	Используйте другой сорт кофе.
Кофе слишком «горький».	Слишком мелкий помол. Молотый кофе слишком мелкого помола.	Настройте на более грубый помол. Используйте молотый кофе более крупного помола.
	Неподходящий сорт кофе.	Используйте другой сорт кофе.
Кофе имеет «подгорелый» привкус.	Слишком высокая температура заваривания.	Уменьшите температуру, см. раздел «Индивидуальные настройки для напитков».
	Установлен слишком тонкий помол. Молотый кофе слишком тонкого помола.	Установите более грубый помол. Используйте молотый кофе более крупного помола.
	Неподходящий сорт кофе.	Используйте другой сорт кофе.
Кофе слишком слабый.	Выбранная недостаточная крепость кофе.	Повысьте крепость кофе, см. раздел «Индивидуальные настройки для напитков».
	Скопление молотого кофе в выдвижном отсеке для молотого кофе.	Извлеките выдвижной отсек для молотого кофе, очистите его и как следует высушите.
Молотый кофе застревает в выдвижном отсеке для молотого кофе.	Комки молотого кофе.	Не уплотняйте молотый кофе в выдвижном отсеке для молотого кофе.
	Влага в выдвижном отсеке для молотого кофе.	Извлеките выдвижной отсек для молотого кофе, очистите его и как следует высушите.
Фильтр для воды не держится в контейнере для воды.	Фильтр для воды закреплен неправильно.	Прижмите фильтр для воды ровно и крепко к месту соединения с контейнером.
Емкость для зерен застревает при вставлении.	Кофейные зерна в корпусе прибора.	Удалите кофейные зерна.
Кофейная гуща не компактна и слишком мокрая.	Степень помола слишком мелкая или слишком крупная, либо используется слишком мало молотого кофе.	Установите нужную степень помола или возьмите 2 мерные ложки кофе без горки.
Тугой ход регулятора степени помола.	Слишком много кофейных зерен в кофемолке.	Приготовьте напиток из кофейных зерен. Затем измените степень помола небольшими шагами.

Проблема	Причина	Устранение
Заварочный блок не вставляется.	Заварочный блок в неправильном положении.	Вставьте заварочный блок согласно инструкции, см. раздел «Очистка заварочного блока».
	Заварочный блок заблокирован.	Освободите заварочный блок, см. раздел «Очистка заварочного блока».
Защитная крышка заварочного блока не устанавливается надлежащим образом.	Заварочный блок не заблокирован.	Блокируйте заварочный блок, см. раздел «Очистка заварочного блока».
Под поддоном находится вода.	Эта вода представляет собой конденсат.	Не вставляйте поддон без крышки.
Индикация на дисплее «12:00»	Перебои в энергоснабжении или прибор выключен сетевым выключателем.	Введите заново значения, не выключайте прибор сетевым выключателем или установите в меню Индикатор времени на «Выкл.».
Индикация на дисплее «Емкость д. молока подсоед?» несмотря на подсоединенную емкость для молока.	Емкость вне зоны действия датчика.	Установите емкость на правый край
	Материал, например, пакет с молоком не обнаружен.	Подтвердите запрос на дисплее кнопкой «Да» или используйте имеющуюся в комплекте емкость для молока.
Индикация на дисплее «Повышенное или пониженное напряжение»	Слишком высокое или слишком низкое сетевое напряжение.	Обратитесь в организацию энергоснабжения или к оператору сети. Поручите специалисту проверить электропитание.
Индикация на дисплее «Дайте прибору остыть»	Прибор перегрелся.	Выключите прибор на 30 минут.
Индикация на дисплее, например: «Ошибка: E0510»	Прибор неисправен.	Выполните действия в соответствии с индикацией на дисплее.
Индикация на дисплее «Заполнить отсек для кофейных зерен», хотя емкость для кофейных зерен полна, или кофемолка не перемалывает кофейные зерна.	Зерна не поступают в кофемолку (слишком маслянистые зерна).	Слегка постучите по емкости для кофейных зерен. Попробуйте использовать другой сорт кофе. Протрите пустую емкость для кофейных зерен сухой тканью.

Проблема	Причина	Устранение
Индикация на дисплее «Очистить заварочный блок»	Заварочный блок загрязнен.	Очистите заварочный блок.
	Слишком много молотого кофе в заварочном блоке.	Очистите заварочный блок. Засыпайте не более 2 мерных ложек молотого кофе без горки.
Индикация на дисплее «Залить негазированную воду или убрать фильтр»	Тугой ход механизма заварочного блока.	Очистите заварочный блок, см. главу «Уход и ежедневная очистка».
	Неправильно вставлен контейнер для воды	Правильно вставьте контейнер для воды
	Вода, содержащая углекислый газ, в контейнере для воды.	Наполните контейнер для воды свежей проточной водой.
	В контейнере для воды застрял поплавок.	Извлеките контейнер резервуар и тщательно очистите его.
	Новый фильтр для воды не промыт в соответствии с инструкцией, израсходован или неисправен.	Промойте и вставьте фильтр для воды в соответствии с инструкцией или используйте новый фильтр для воды.
Индикация на дисплее «Опорожнить поддоны для капель», хотя поддон опорожнен.	В фильтре для воды находится воздух.	Погрузите фильтр для воды в воду до тех пор, пока не перестанут выходить пузырьки воздуха, и заново вставьте его.
	Поддон загрязнен и мокрый.	Тщательно очистите и высушите поддон.
Индикация на дисплее «Вставить поддоны для капель», хотя поддон вставлен в прибор.	При выключенном приборе опорожнение не обнаружено.	При включенном приборе выньте и вставьте обратно поддон.
	Внутреннее пространство прибора (гнезда поддонов) загрязнено.	Очистите внутреннее пространство прибора.
Очень частая индикация необходимости удаления накипи.	Емкость для кофейной гущи не вставлена до упора.	Вставьте емкость для кофейной гущи до упора.
	Чрезмерно жесткая вода.	Вставьте фильтр для воды и выполните соответствующие настройки через меню.
Вода на внутреннем дне прибора при извлеченном поддоне.	Поддон был извлечен слишком рано.	Извлекайте поддон только через несколько секунд после приготовления последнего напитка.
Индикация на дисплее «Switch off with power switch and then back on after 30 sec!»	Прибор перегрелся.	Дайте прибору остыть.
	Заварочный блок загрязнен.	Очистите заварочный блок.
Home Connect работает некорректно.		Более подробно на www.home-connect.com

Если невозможно устранить неполадку, обязательно свяжитесь с «горячей линией»! Номера телефонов указаны на последних страницах инструкции.

**Kundendienst-Zentren • Central-Service-Depots • Service Après-Vente • Servizio Assistenza •
Centrale Servicestation • Asistencia técnica • Servicevaerker • Apparatservice • Huolto**

DE Deutschland, Germany

BSH Hausgeräte Service GmbH
Zentralwerkstatt für kleine Hausgeräte
Trautskirchener Strasse 6-8
90431 Nürnberg

Online Auftragsstatus, Pickup Service
für Kaffeevollautomaten und
viele weitere Infos unter:
www.neff-home.com/de

Reparaturservice, Ersatzteile &
Zubehör, Produkt-Informationen:
Tel.: 0911 70 440 100
<mailto:cp-servicecenter@bshg.com>

AT Österreich, Austria

BSH Hausgeräte Gesellschaft mbH
Werkskundendienst für Hausgeräte
Quellenstrasse 2a
1100 Wien

Online Reparaturannahme,
Ersatzteile und Zubehör und viele
weitere Infos unter:
www.neff-home.com/at

Reparaturservice, Ersatzteile &
Zubehör, Produktinformationen
Tel.: 0810 550 544

<mailto:vie-stoerungsannahme@bshg.com>
Wir sind an 365 Tagen rund um die Uhr für
Sie erreichbar.

AU Australia

BSH Home Appliances Pty. Ltd.
Gate 1, 1555 Centre Road
Clayton, Victoria 3168
Tel.: 1300 087 033*

<mailto:neff.au@bshg.com>
www.neff.com.au
*Mo-Fr: 24 hours

BE Belgique, België, Belgium

BSH Home Appliances S.A. - N.V.
Avenue du Laerbeek 74
Laarbeeklaan 74
1090 Bruxelles – Brussel
Tel.: 02 475 70 03
<mailto:bru-repairs@bshg.com>
www.neff-home.com/be

BG Bulgaria

BSH Domakinski Uredi Bulgaria EOOD
Business center FPI, floor 5,
Cherni vrah Blvd. 51B
1407 Sofia
Tel.: 0700 208 18
<mailto:informacia.servis-bg@bshg.com>
www.neff-home.com/bg

BY Belarus, Беларусь

ООО "БСХ Бытовая техника"
тел.: 495 737 2964
<mailto:mok-kdhl@bshg.com>

**CH Schweiz, Suisse,
Svizzera, Switzerland**

BSH Hausgeräte AG
Neff Service
Fahrweidstrasse 80
8954 Geroldswil
Reparaturservice, Ersatzteile &
Zubehör, Produktinformationen
Tel.: 0848 888 550
<mailto:ch-service@bshg.com>
<mailto:ch-spareparts@bshg.com>
www.neff-home.com

CY Cyprus, Κύπρος

BSH Ikiakes Syskeves-Service
39, Arh. Makaanariou III Str.
2407 Egomi/Nikosia (Lefkosia)
Tel.: 777 78 007
Fax: 022 65 8128
<mailto:EGO-CYCustomerService@bshg.com>

DK Danmark, Denmark

BSH Hvidevarer A/S
Telegrafvej 4
2750 Ballerup
Tel.: 44 89 80 38
<mailto:NEFF-Service-dk@BSHG.com>
www.neff-home.com/dk

EE Eesti, Estonia

SIMSON OÜ
Türi tn.5
11313 Tallinn
Tel.: 0627 8730
Fax: 0627 8733
<mailto:servicenet@servicenet.ee>
www.simson.ee

Rennerki Kaubanduse OÜ
Tammisaare tee 134B
(Euronicsi kaupluses)
12918 Tallinn
Tel.: 0651 2222
Tel.: 0516 7171
<mailto:klienditeenindus@renerk.ee>
www.renerk.ee

Eliser OÜ
Mustamäe tee 24
10621 Tallinn
Tel.: 0665 0090
<mailto:hooldus@eliser.ee>
www.kodumasinat-remont.ee

ES España, Spain

En caso de avería puede ponerse en contacto con nosotros, su aparato será trasladado a nuestro taller especializado de cafeteras.

BSH Electrodomésticos España S.A.

Servicio Oficial del Fabricante
Parque Empresarial PLAZA,
C/ Manfredonia, 6

50197 Zaragoza
Tel.: 976 305 716

mailto:CAU-Neff@bshg.com
www.neff-home.com/es/

FI Suomi, Finland

BSH Kodinkoneet Oy
Itälähdenkatu 18 A, PL 123

00201 Helsinki

Tel.: 0207 510 745

mailto:BSH-Service.FI@bshg.com

www.neff-home.com/fin

Soittajahinta on kiinteästä verkosta ja matkapuhelimesta 8,35 snt/puh + 16,69 snt/min.

FR France

BSH Electroménager S.A.S.

Service Après-Vente

26 ave Michelet – CS 90045

93582 SAINT-OUEN cedex

Service interventions à domicile:

0 140 104 210

Service Consommateurs:

0 892 698 210 Service 0,40 € / min
+ prix appel

Service Pièces Détachées

et Accessoires:

0 892 698 009 Service 0,40 € / min
+ prix appel

mailto:soa-neff-conso@bshg.com

www.neff-home.com/fr

GB Great Britain

BSH Home Appliances Ltd.

Grand Union House

Old Wolverton Road

Wolverton

Milton Keynes MK12 5PT

To arrange an engineer visit, to order

spare parts and accessories or for

product advice please visit

www.neff-home.com/uk

Or call

Tel.: 0344 892 8989*

* Calls are charged at the basic rate, please check with your telephone service provider for exact charges.

HR Hrvatska, Croatia

BSH kućanski uređaji d.o.o.

Ulica grada Vukovara 269F

10000 Zagreb

Tel.: 01 5999 140

Fax: 01 6403 603

mailto:informacije.servis-hr@bshg.com

www.neff-home.com/hr

HU Magyarország, Hungary

BSH Háztartási Készülék

Kereskedelm Kft.

Árpád fejedelem útja 26-28

1023 Budapest

Call Center: +06 80 200 201

mailto:BSH-szerviz@bshg.com

www.neff-home.com/hu

IE Republic of Ireland

BSH Home Appliances Ltd.

M50 Business Park

Ballymount Road Upper

Walkinstown

Dublin 12

To arrange an engineer visit, to order

spare parts and accessories or for

product advice please call

Tel.: 01450 2655*

www.neff-home.com/ie

* Calls are charged at the basic rate, please check with your telephone service provider for exact charges.

IL Israel

C/S/B/ Home Appliance Ltd.

1, Hamasger St.

North Industrial Park

Lod, 7129801

Tel.: 08 9777 222

Fax: 08 9777 245

mailto:csb-serv@csb-ltd.co.il

IT Italia, Italy

BSH Elettrodomestici S.p.A.

Via. M. Nizzoli 1

20147 Milano (MI)

Tel. 02 412 678 300

mailto:info.it@neff-international.com

www.neff-home.com/it

LB Lebanon, لبنان

Teheeni, Hana & Co.

Boulevard Dora 4043 Beyrouth,

P.O. Box 90449

Jdeideh 1202 2040

Tel.: 01 255 211

mailto:Info@Teheeni-Hana.com

LT Lietuva, Lithuania

Senuku prekybos centras UAB

Jonavos g. 62

44192 Kaunas

Tel.: 037 212 146

Fax: 037 212 165

www.senukai.lt

UAB "AG Service"

R. Kalantos g. 32

52494 Kaunas

Tel.: 070 055 655

Fax: 037 331 363

mailto:servisas@agservice.lt

www.agservice.lt

Baltic Continent Ltd.

Lukšio g. 23

09132 Vilnius

Tel. 870 055 595

Fax: 052 741 722

mailto:info@balticcontinent.lt

www.balticcontinent.lt

UAB Emtoservis

Savanorių pr. 1 (Centrinė būstinė)

03116 Vilnius

Tel.: 870 044 724

Fax: 052 737 368

mailto:svc@emtoservis.lt

www.emtoservis.lt

LU Luxembourg

BSH électroménagers S.A.

13-15, ZI Breedeweues

1259 Senningerberg

Tel.: 26 349 841

Fax: 26 349 315

Reparaturen: lux-repair@bshg.com

Ersatzteile: lux-spare@bshg.com

www.neff-home.com/lu/de

LV Latvija, Latvia
SIA "General Serviss"
Buļļu iela 70c
1067 Rīga
Tel.: 067 42 52 32
mailto:info@serviscentrs.lv
www.serviscentrs.lv

BALTIJAS SERVISS
Brivibas gatve 201
1039 Rīga
Tel.: 067 07 05 20; -36
Fax: 067 07 05 24
mailto:info@baltijasserviss.lv
www.baltijasserviss.lv

Sia Elektronika-Serviss
Tadaiķu iela 4
1004 Rīga
Tel.: 067 71 70 60
Fax: 067 60 12 35
mailto:serviss@elektronika.lv
www.elektronika.lv

MT Malta
Oxford House Ltd.
Notabile Road
Mriehel BKR 14
Tel.: 021 442 334
Fax: 021 488 656
www.oxfordhouse.com.mt

NL Nederlande, Netherlands
BSH Huishoudapparaten B.V.
Taurusavenue 36
2132 LS Hoofddorp
Storingsmelding:
Tel.: 088 424 4040
mailto:neff-contactcenter@bshg.com

Onderdelenverkoop:
Tel.: 088 424 4040
Fax: 088 424 4801
mailto:neff-onderdelen@bshg.com
www.neff-home.com/nl

NO Norge, Norway
BSH Husholdningsapparater A/S
Grensesvingen 9
0661 Oslo
Tel.: 22 66 06 29
Tel.: 22 66 06 00
mailto:BSH-Service-NO@bshg.com
www.neff-home.com/no

PL Polska, Poland
BSH Sprzęt Gospodarswa
Domowego Sp. z o.o.
Al. Jerozolimskie 183
02-222 Warszawa
Tel.: +48 42 271 5555
mailto:Serwis.Fabryczny@bshg.com

PT Portugal
BSHP Electrodomésticos,
Sociedade Unipessoal Lda.
Rua Alto do Montijo, nº 15
2790-012 Camaxide
Tel.: 214 250 660
Fax: 214 250 701
mailto:neff.eletrodomestico.pt@bshg.com
www.neff-home.com/pt

RO România, Romania
BSH Electrocasnice srl.
Sos. Bucuresti-Ploiesti, nr. 19-21, sect.1
13682 Bucuresti
Tel.: 021 203 9748
Fax: 021 203 9733
mailto:service.romania@bshg.com
www.neff-home.com/ro

RU Russia, Россия
ООО "БСХ Бытовые Приборы"
Сервис от производителя
Малая Калужская, 15
119071 Москва
Тел.: 8 (800) 100 42 52
mailto:hotlineru@bshg.com
www.neff.ru

SE Sverige, Sweden
BSH Home Appliances AB
Landsvägen 32
169 29 Solna
Tel.: 0771 195 700 lokal rate
Tel.: 0771 112 277 lokal rate
mailto:BSH-Service-SE@bshg.com
www.neff-home.com/se

SI Slovenija, Slovenia
BSH Hišni aparati d.o.o.
Litostrojska 48
1000 Ljubljana
Tel.: 01 5830 702
mailto:informacije.servis-slo@bshg.com
www.neff-home.com/si

TR Türkiye, Turkey
BSH Ev Aletleri Sanayi
ve Ticaret A.S.
Fatih Sultan Mehmet Mahallesi
Balkan Caddesi No: 51
34771 Ümraniye, İstanbul
Tel.: 0 216 444 6333*
Fax: 0 216 528 9188*
mailto:careline.turkey@bshg.com

* Çağrı merkezini sabit hatlardan
aramanın bedeli şehir içi ücretlendirme,
Cep telefonlarından ise kullanılan
tarifeye göre değişiklik göstermektedir

UA Ukraine, Україна
ТОВ "БСХ Побутова Техніка"
тел.: 044 4902095
mailto:bsh-service.ua@bshg.com

ZA South Africa
BSH Home Appliances (Pty) Ltd.
96 Fifteenth Road, Randjespark
1685 Midrand - Johannesburg
Tel.: 086 002 6724
Fax: 086 617 1780
mailto:bsh@iopen.co.za
mailto:applianceserviceza@bshg.com



REGISTER YOUR PRODUCT
ONLINE [NEFF-HOME.COM](https://www.neff-home.com)

Constructa NEFF Vertriebs-GmbH |
Carl-Wery-Straße 34 | 81739 Munich
Germany



Mat. Nr. 8001200105
Date 03.07.20